

DATA – ANALYSE

STAD HALLE

**Fase 1 – traject Kindvriendelijke
Steden en Gemeenten**



Good to know

Cluster V5 - Belfius (Middelgrote steden)

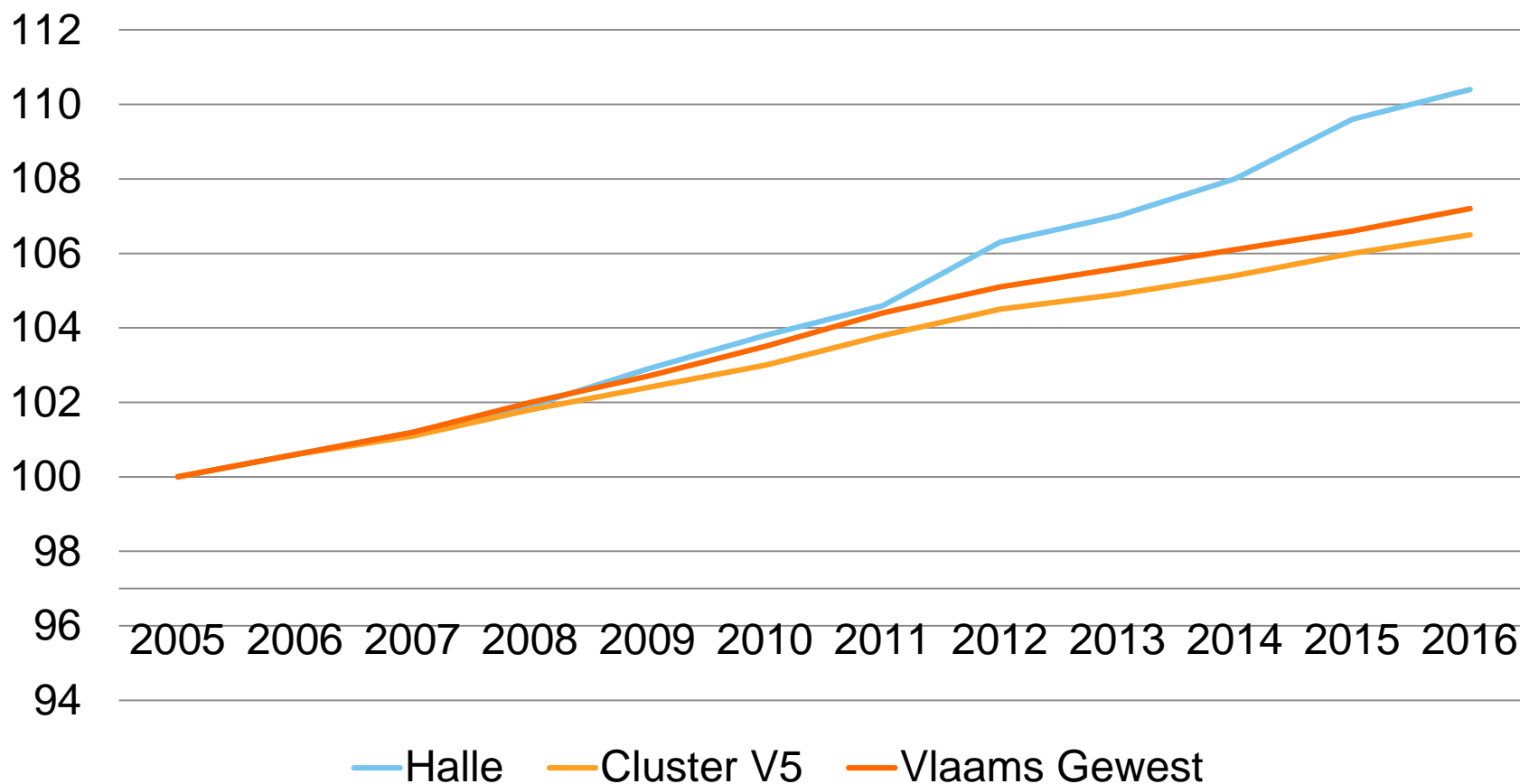
- AARSCHOT
- DENDERMONDE
- DIEST
- DIKSMUIDE
- EEKLO
- GEEL
- GERAARDSBERGEN
- **HALLE**
- HERENTALS
- IEPER
- LEOPOLDSBURG
- LIER
- MOL
- NINOVE
- OUDENAARDE
- POPERINGE
- SINT-TRUIDEN
- TIELT
- TIENEN
- TONGEREN
- TORHOUT
- VEURNE
- WETTEREN
- ZOTTEGEM

Benchmarksteden (stadsmonitor 2015)

- DENDERMONDE
- LIER
- LOKEREN
- NINOVE

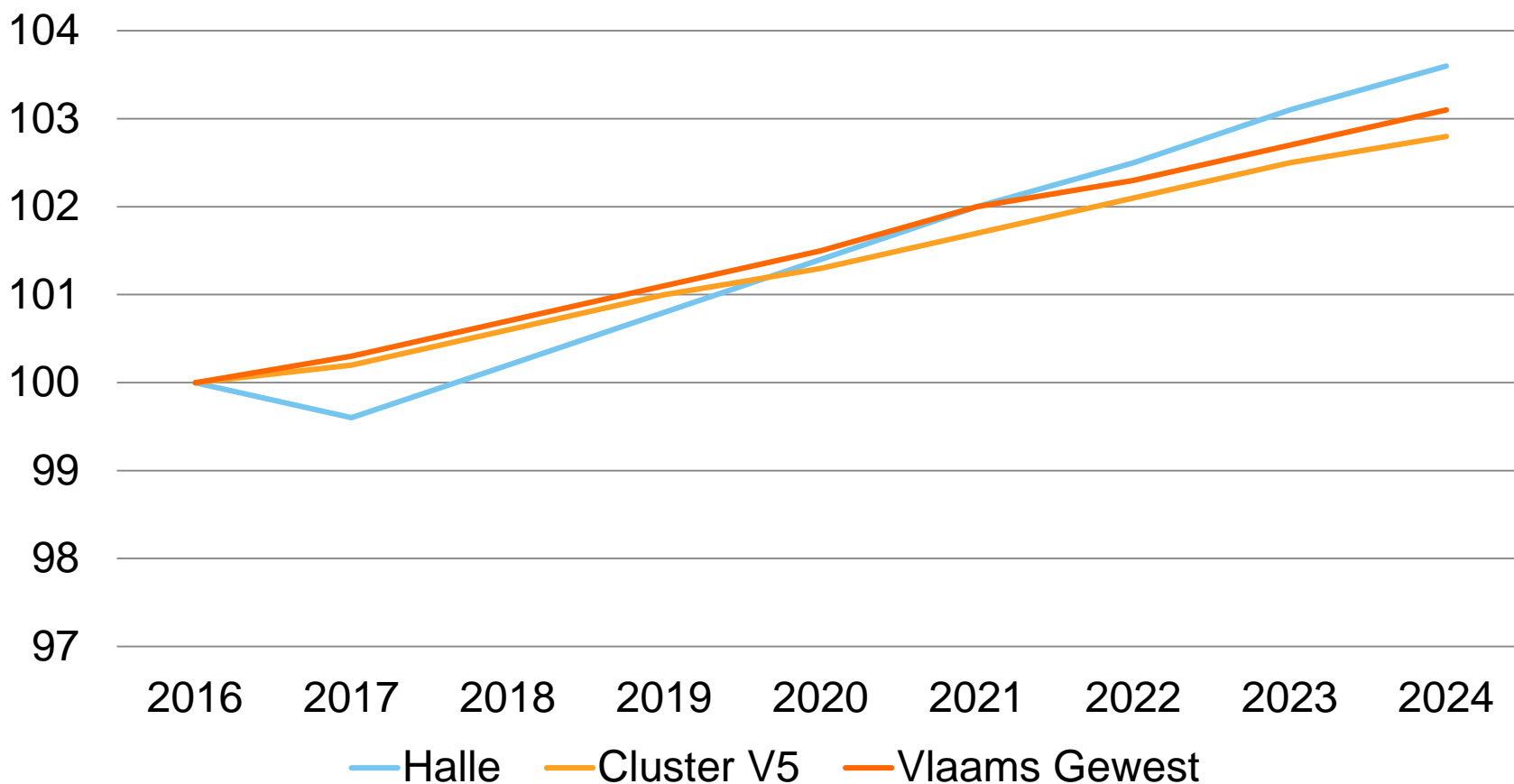
HALLE algemeen

Evolutie totale bevolking



2005 = 100% = 34.679 inwoners → 2016 = 110,4% = 38.289 inwoners

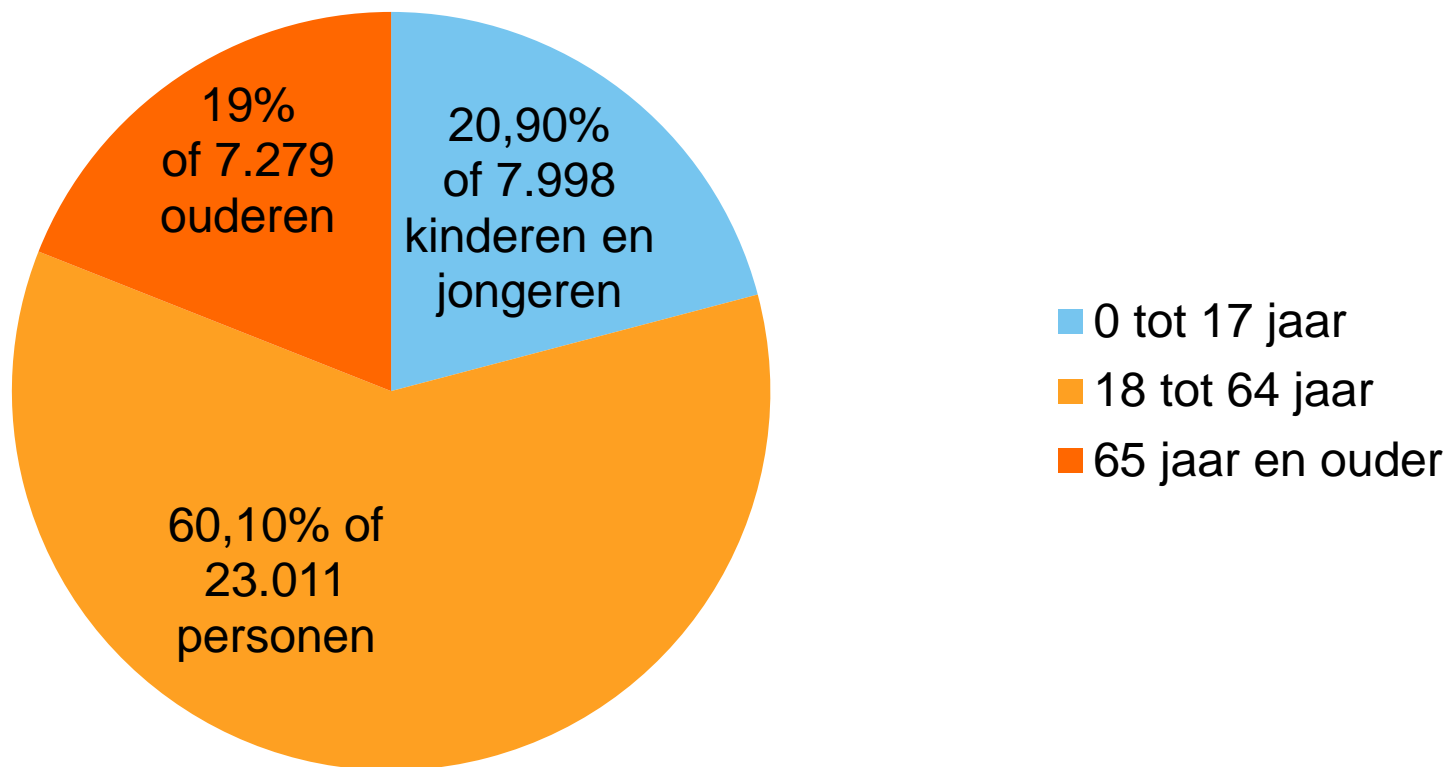
Vooruitberekening van de bevolking



2016 = 100 = 38.289 inwoners → 2024 = 103,6 = 39.667 inwoners

Bevolkingsstructuur

Bevolkingsstructuur 2016



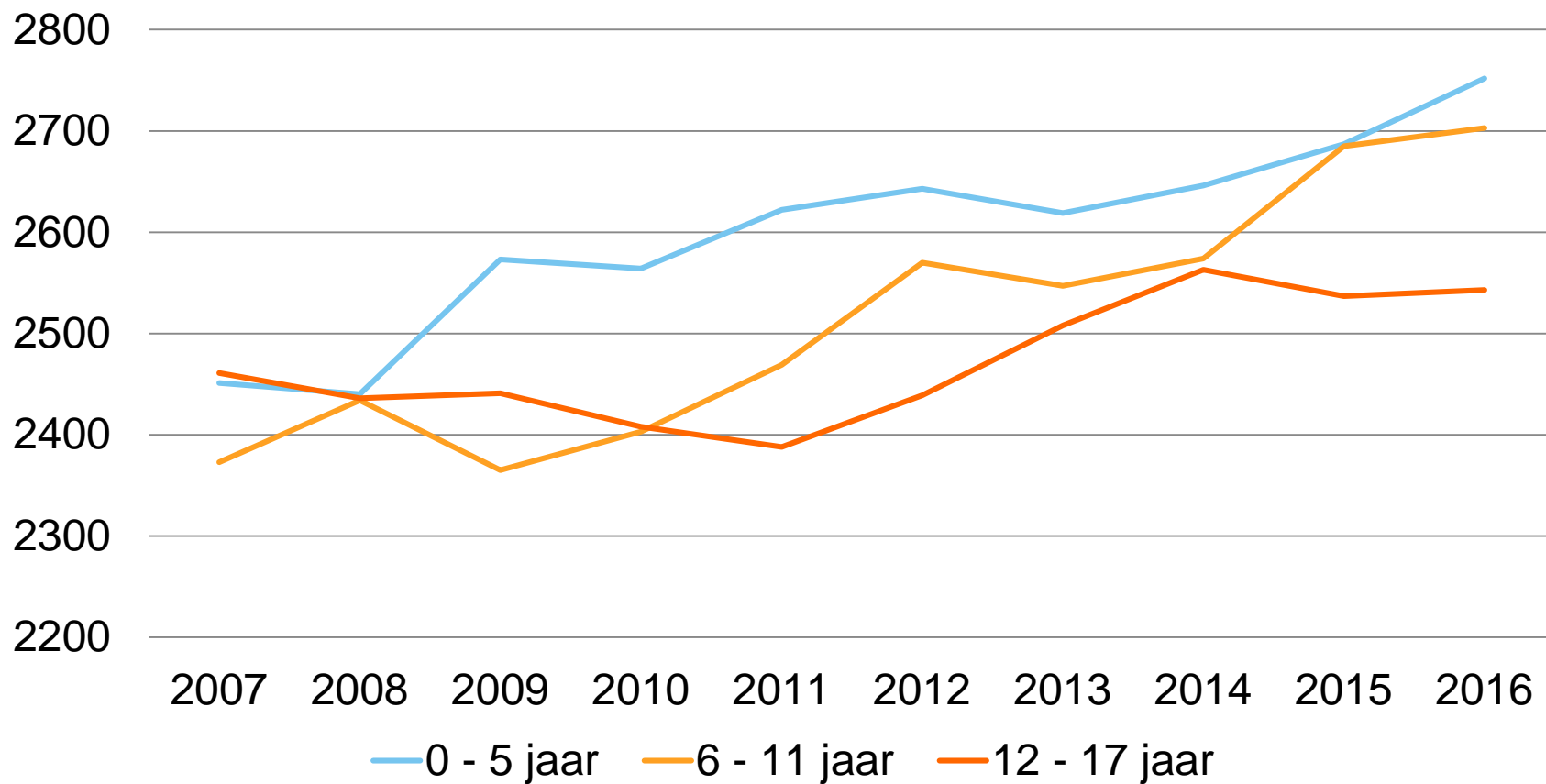
Halle in het kort

- In 10 jaar tijd (2007 – 2016) is de leeftijdscategorie 0 tot 17 jarigen met 0,1 % gestegen
- In vergelijking met cluster gemeenten en Vlaams Gewest
 - Cluster V5 = daling van 0,4 %
 - Vlaams Gewest = daling van 0,3 %

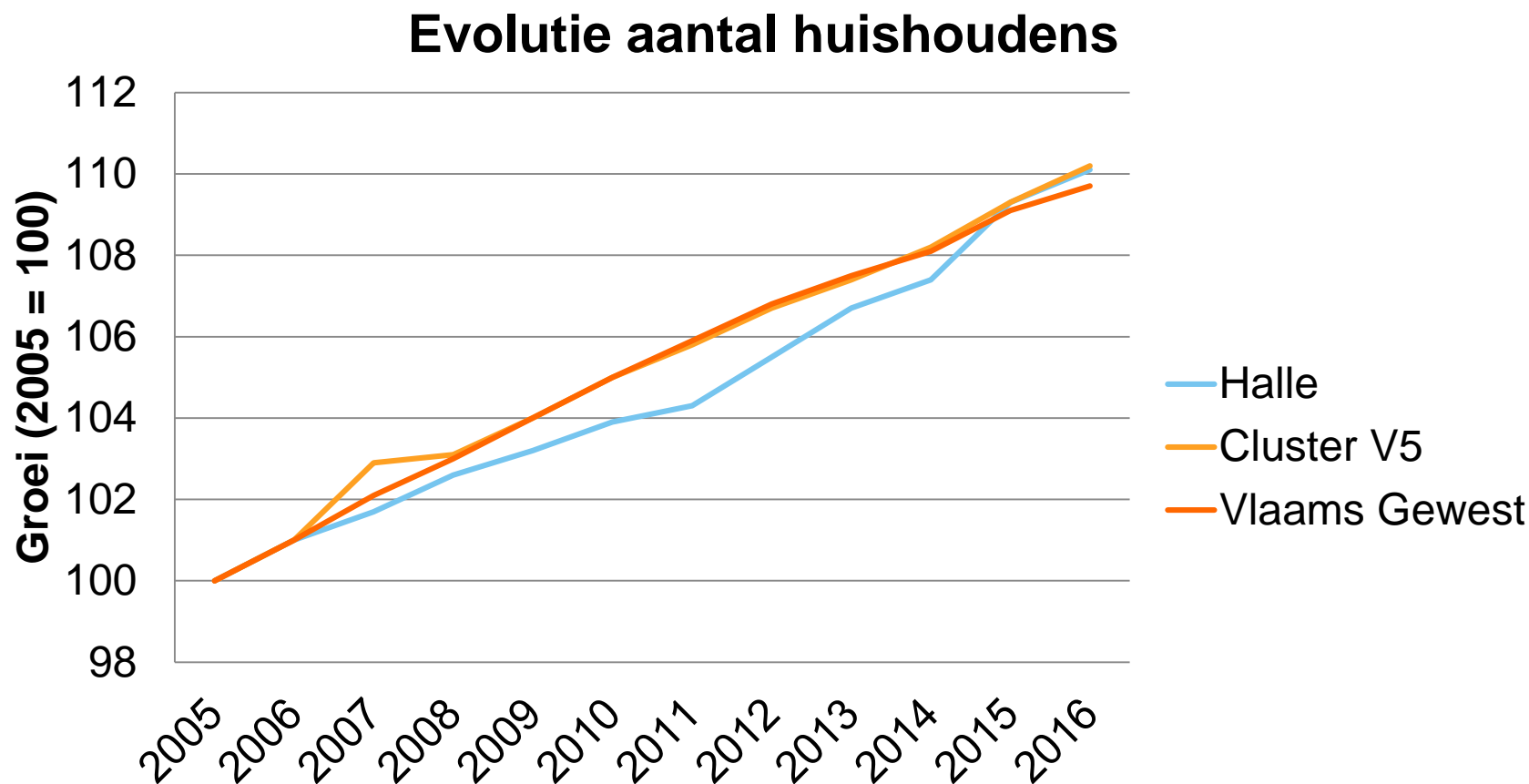
	Halle	Cluster V5	Vlaams Gewest
2007	20,8 %	18,8 %	19,8 %
2016	20,9 %	18,4 %	19,5 %
	+0,1%	-0,4%	-0,3%

Evolutie aantal kinderen

Evolutie aantal kinderen



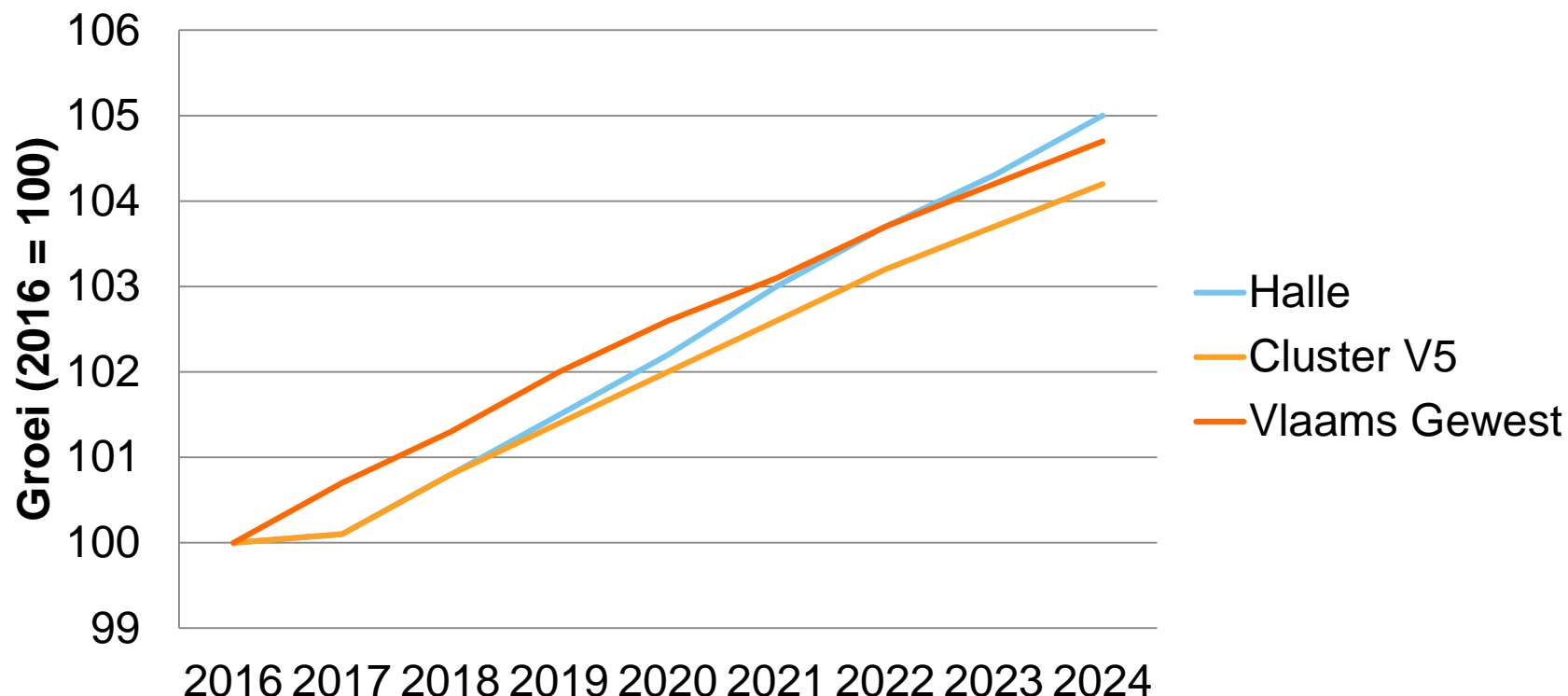
Evolutie aantal huishoudens



2005 = 100 = 14.637 huishoudens → 2016 = 110,1% = 16.119 huishoudens

Vooruitberekening huishoudens

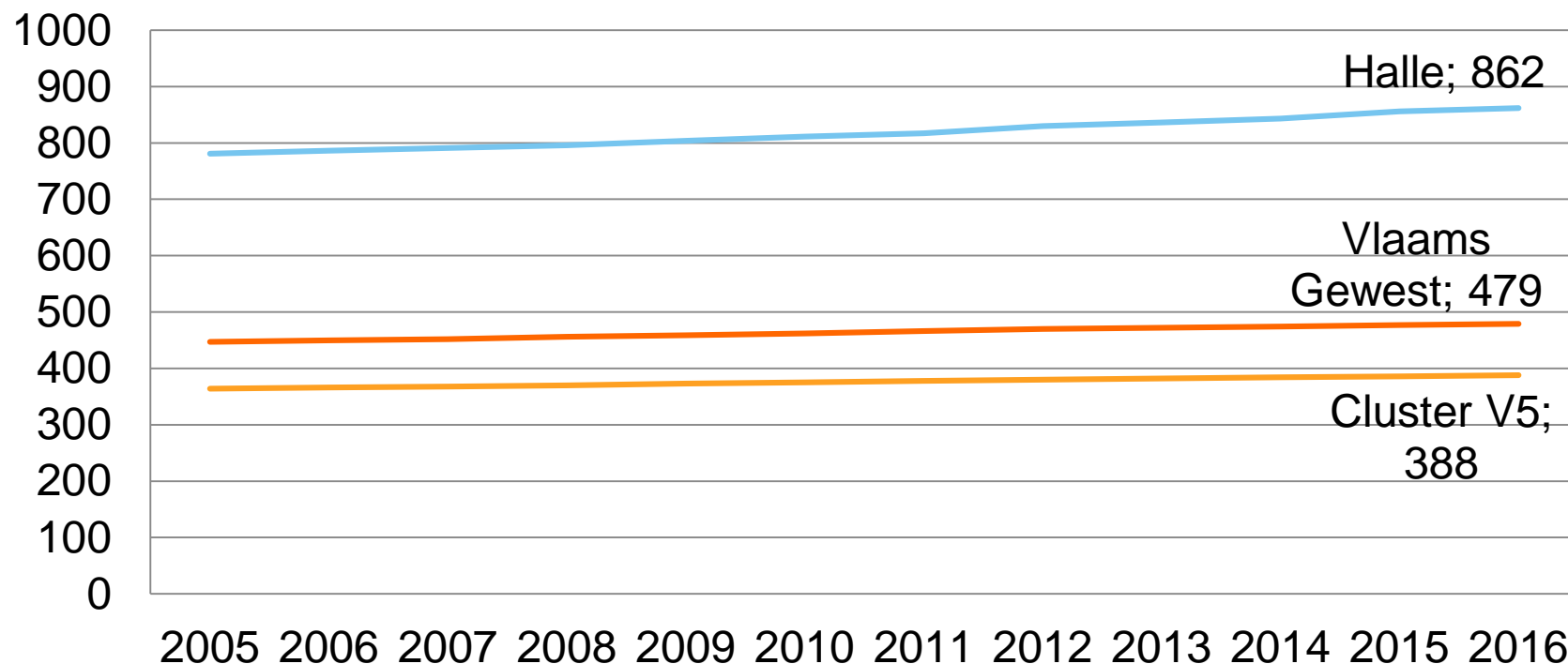
Vooruitberekening van de huishoudens



2016 = 100 % = 16.119 huishoudens → 2024 = 105 % = 16.922 huishoudens

Bevolkingsdichtheid

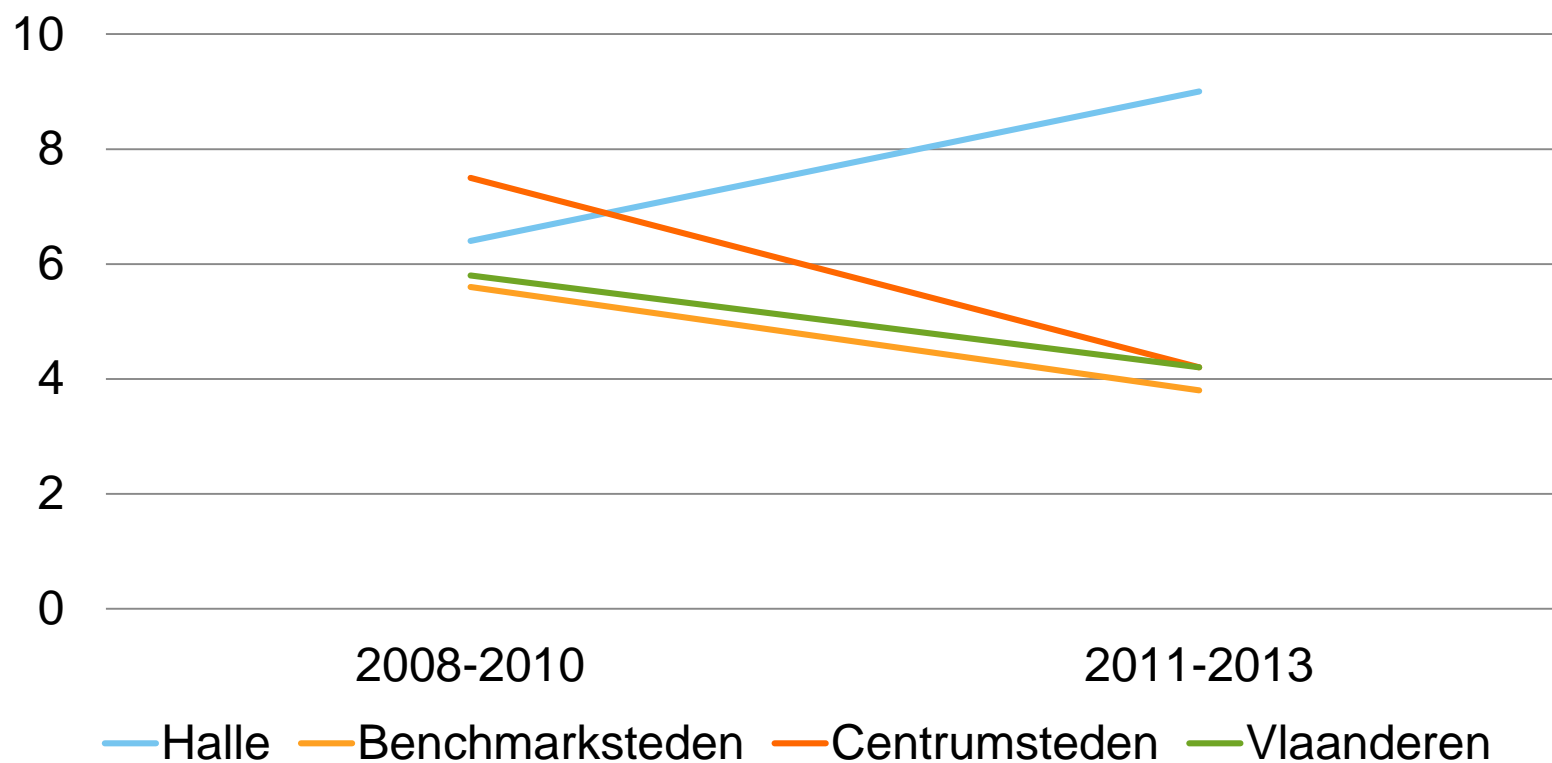
aantal inwoners per km²



Vergelijking 2016: Halle 862 – Beersel 825 – Sint-Pieters-Leeuw 830

Migratiesaldo

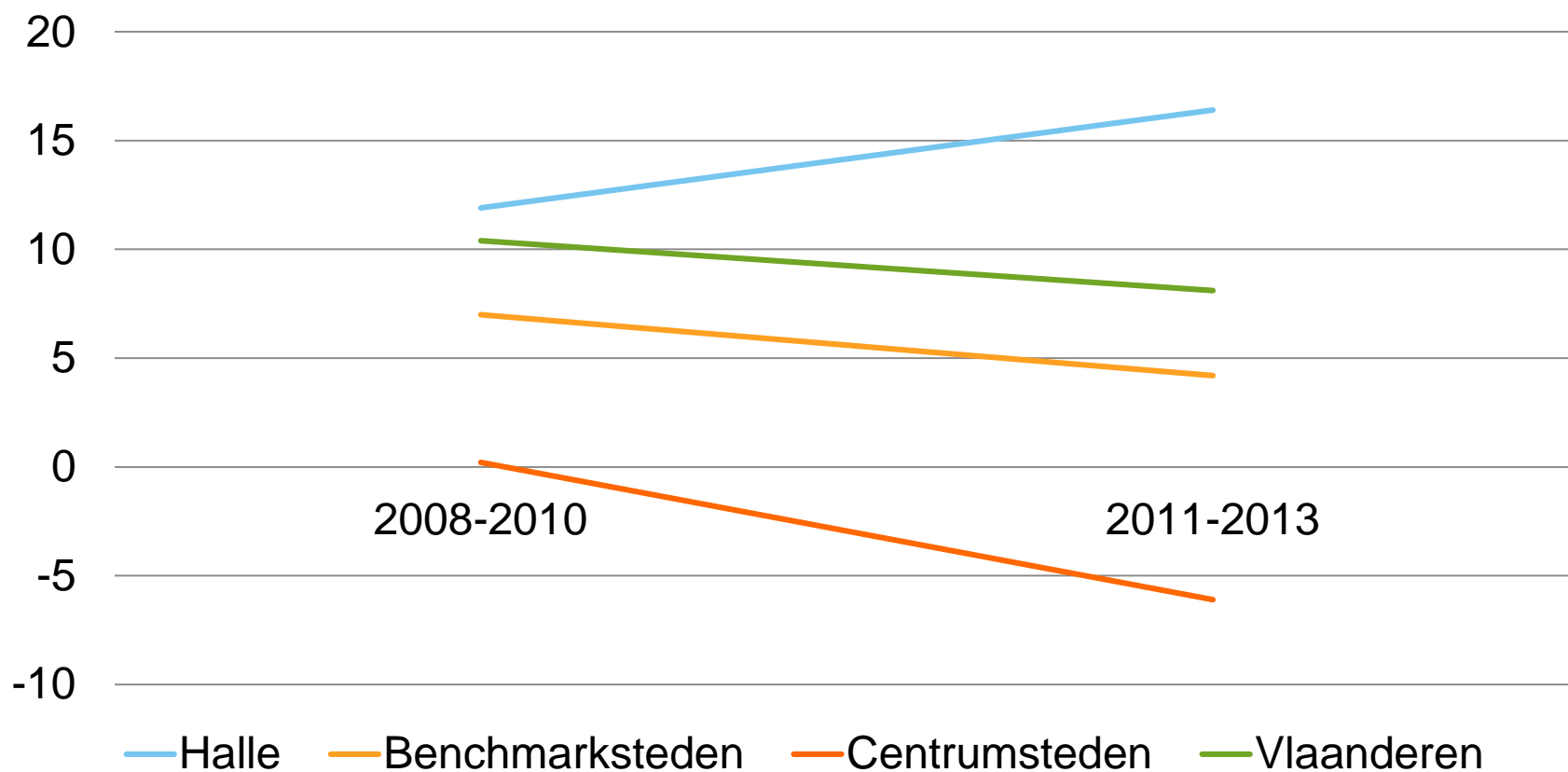
Verschil tussen totale inwijking en uitwijking per 1000 inwoners
= indicator voor de aantrekkingskracht van een stad



(Benchmarksteden = Dendermonde, Lier, Lokeren, Ninove)

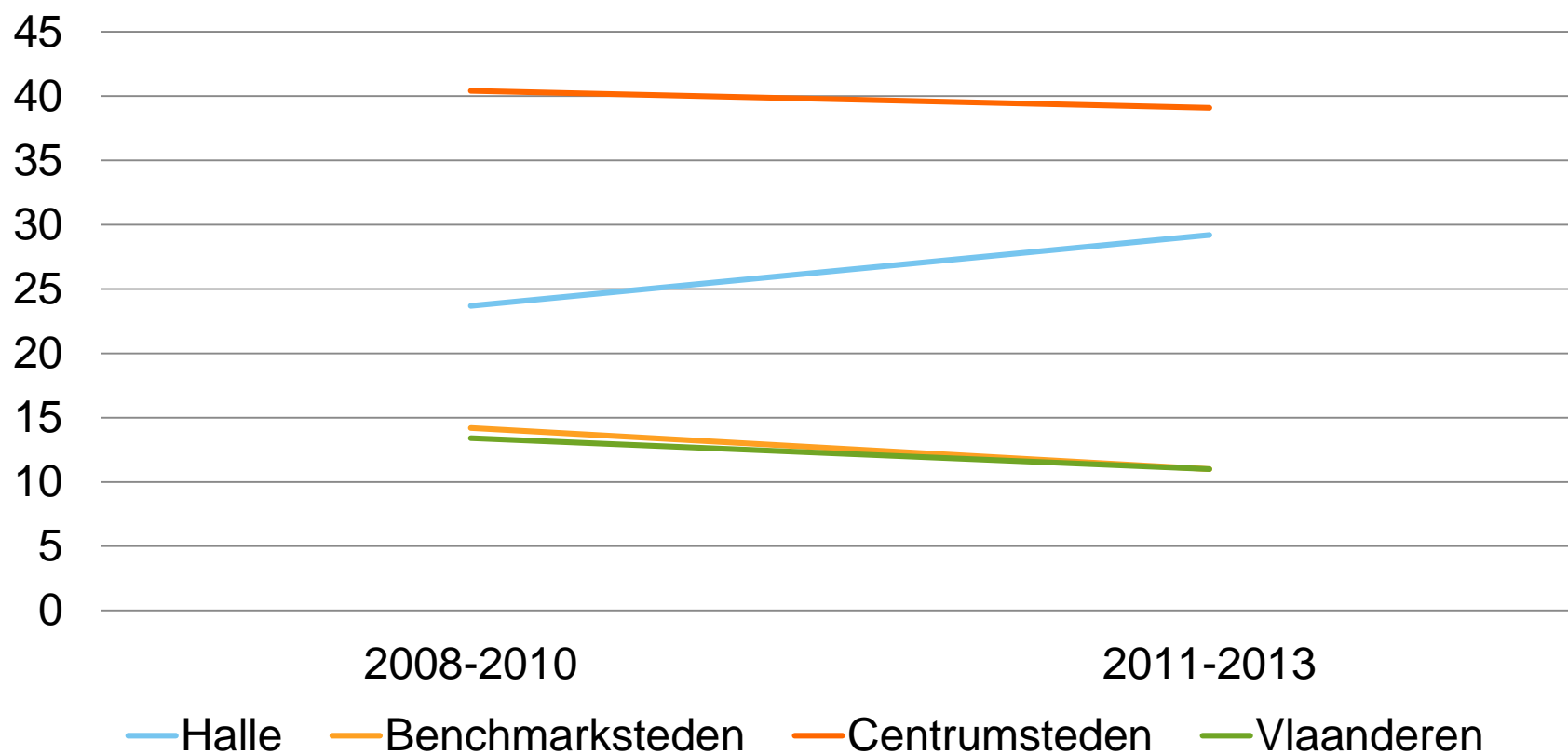
Migratiesaldo jonge gezinnen

Verschil tussen de inwijking en uitwijking van jonge gezinnen (0-9 jaar en 30-39 jaar) per 1000 inwoners



Migratiesaldo jongvolwassenen

Verskil tussen de inwijking en uitwijking van jongvolwassenen (20-29 jaar) per 1000 inwoners



Migratiesaldo

- Massale instroom van jonge gezinnen (iets meer dan 16 per 1000 inwoners + ook jongvolwassenen (20-29j))
- 3 op 4 uit andere Belgische gemeente
- 1 op 4 buitenlandse nieuwkomers

WELZIJN

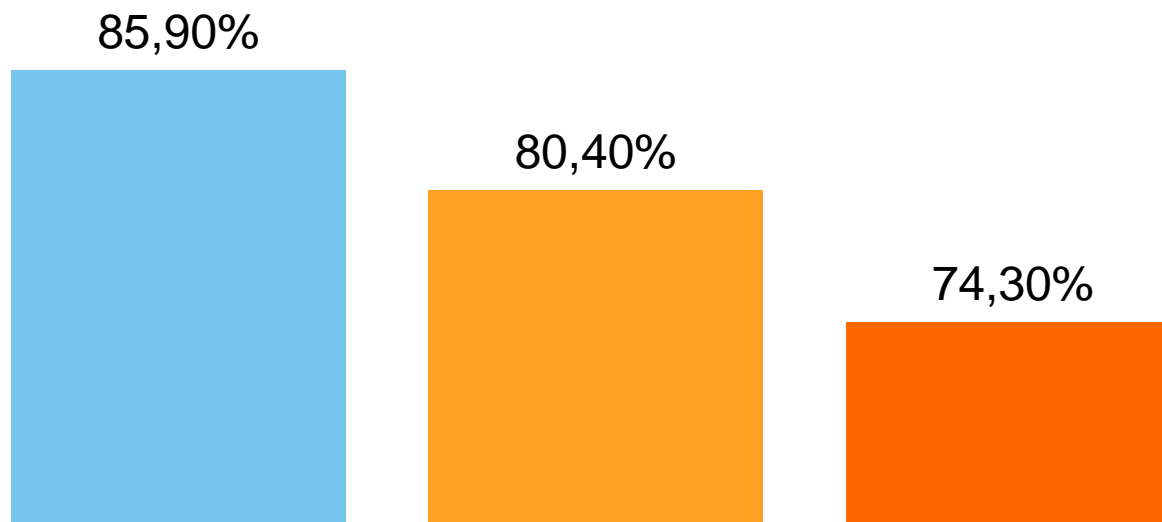
WERKGELEGENHEID

Jobratio

% jobs t.o.v. de bevolking op beroepsactieve leeftijd

2014

■ Halle ■ Cluster V5 ■ Vlaams Gewest



Halle: 18.838 jobs t.o.v. 21.924 personen op beroepsactieve leeftijd (20-64 jaar)

Jobratio 2006 -2014

% jobs t.o.v. de bevolking op beroepsactieve leeftijd

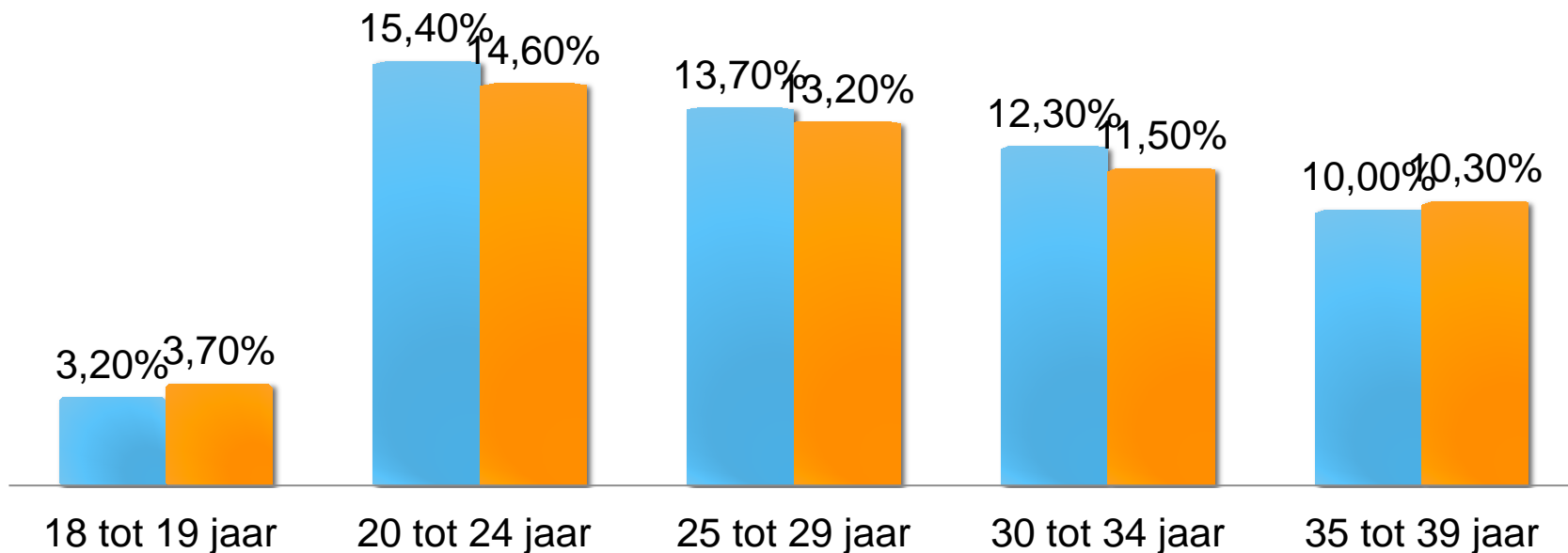
	Halle	Cluster V5	Vlaams Gewest
2006	79,5	77,7	71,8
2010	88,4	79,7	73,6
2014	85,9	80,4	74,3
Groei	+ 6,4 %	+ 2,7 %	+ 2,5

Werkloosheidsgraad

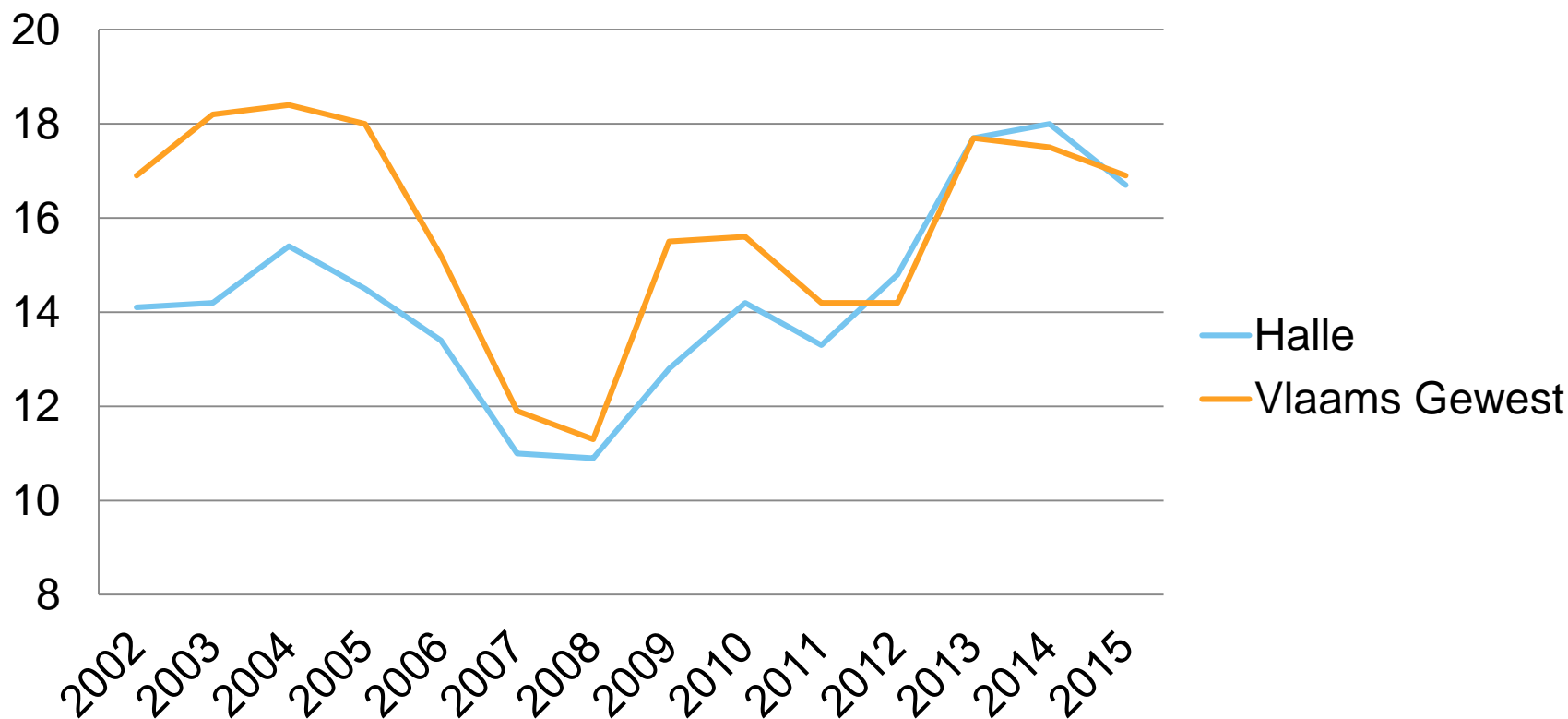
% niet-werkende werkzoekenden in de beroepsbevolking

December 2016

■ Halle ■ Vlaanderen



Evolutie werkloosheidsgraad bij -25 jarigen, in %



Dus, in 2016 zijn er op 100 -25 jarigen, 18 die werkloos zijn.

WELZIJN

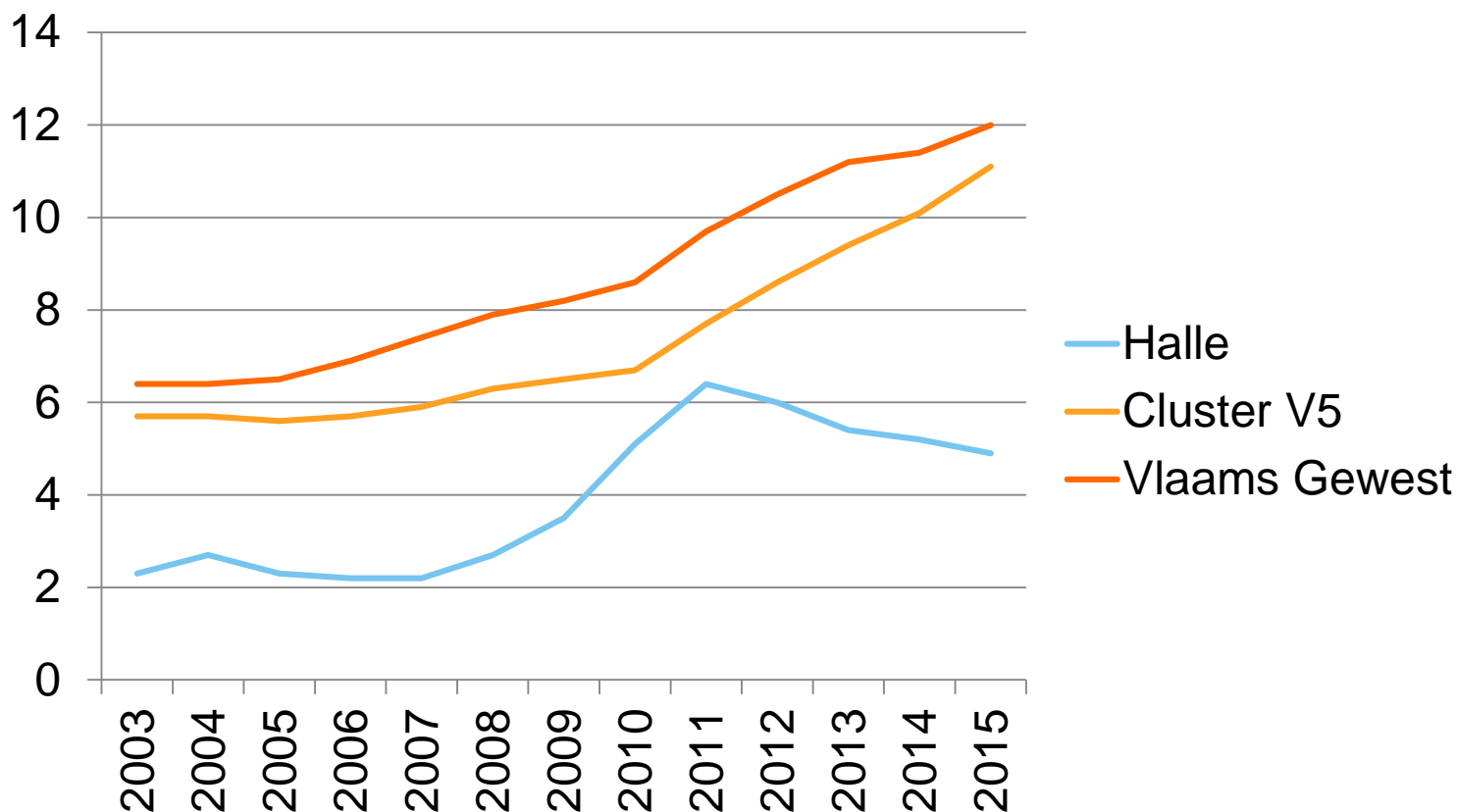
KANSARMOEDE

LEEFLOON

JAC

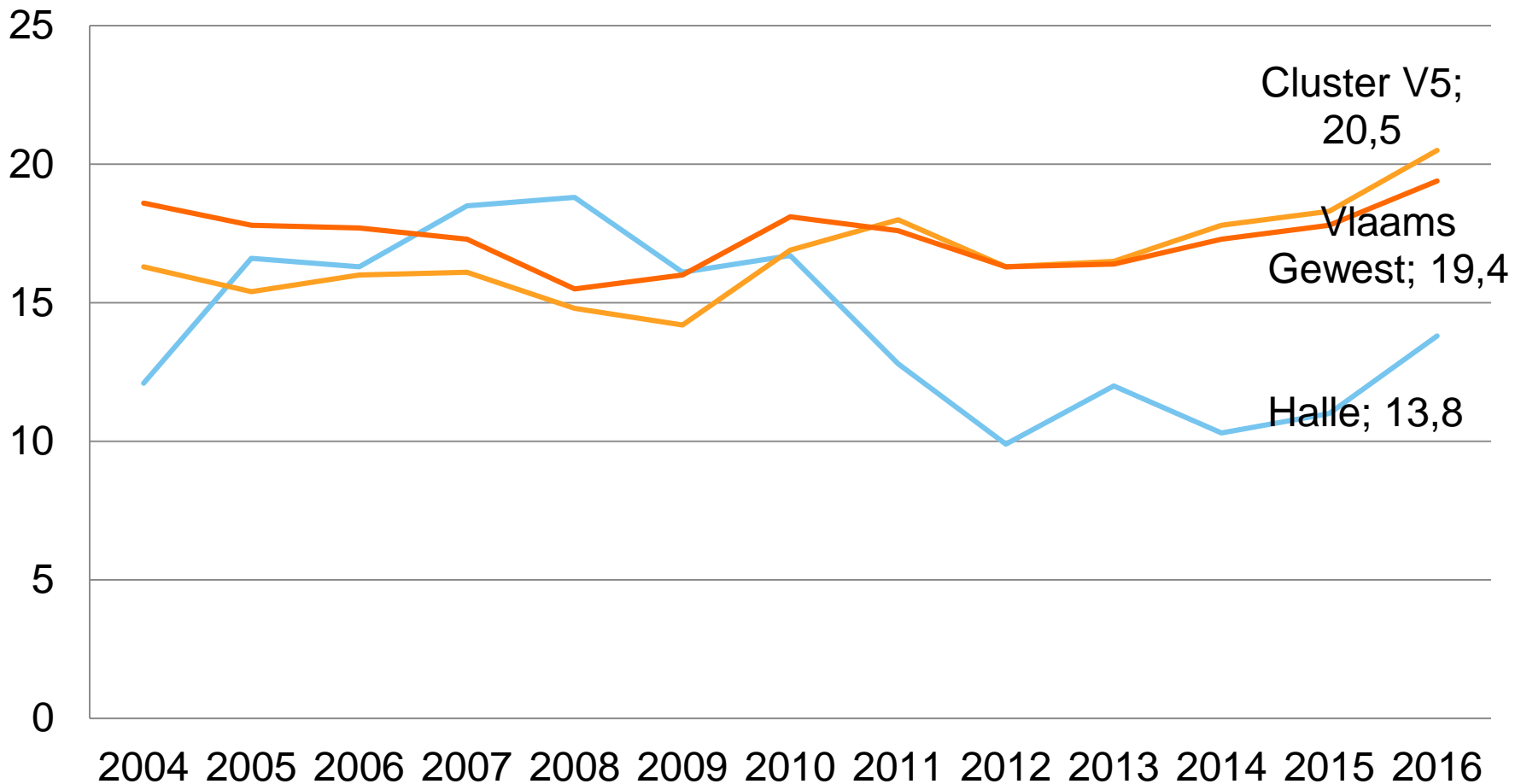
Kansarmoede – index

% geboorten in kansarme gezinnen in jaar x, jaar x-1 en jaar x-2



Tijdens hun contacten met gezinnen gaan de verpleegkundigen en gezinsondersteuners van Kind en Gezin na of er signalen zijn van kansarmoede op 6 domeinen. Het gaat om het maandinkomen van het gezin, de opleiding van de ouders, het stimulatieniveau van de kinderen, de arbeidssituatie van de ouders, de huisvesting en de gezondheid. Wanneer een gezin zwak scoort op 3 of meer criteria, spreken we over kinderen die in kansarmoede leven.

Aantal (equivalent) leefloontrekkers (18-24 jaar) per 1000 inwoners (18-24 jaar)



OCMW Halle

- Aantal aanmeldingen:

Leeftijd	2014	2015
18j	13	15
19j	23	21
20j	20	25
21j	20	21
22j	13	19
23j	25	19
24j	12	22
26j	317	340

- Aantal leefloners bij -25 jarigen:
 - 2014: 53 jongeren
 - 2015: 64 jongeren
 - 2016: 75 jongeren
- Onderwerpen: inkomen, huisvesting, werk, praktische vragen (zelfstandig wonen, omgaan met geld, administratie,...), psycho sociaal (relaties, opvoedingsondersteuning, laag zelfbeeld, middelengebruik,...)

JAC Halle

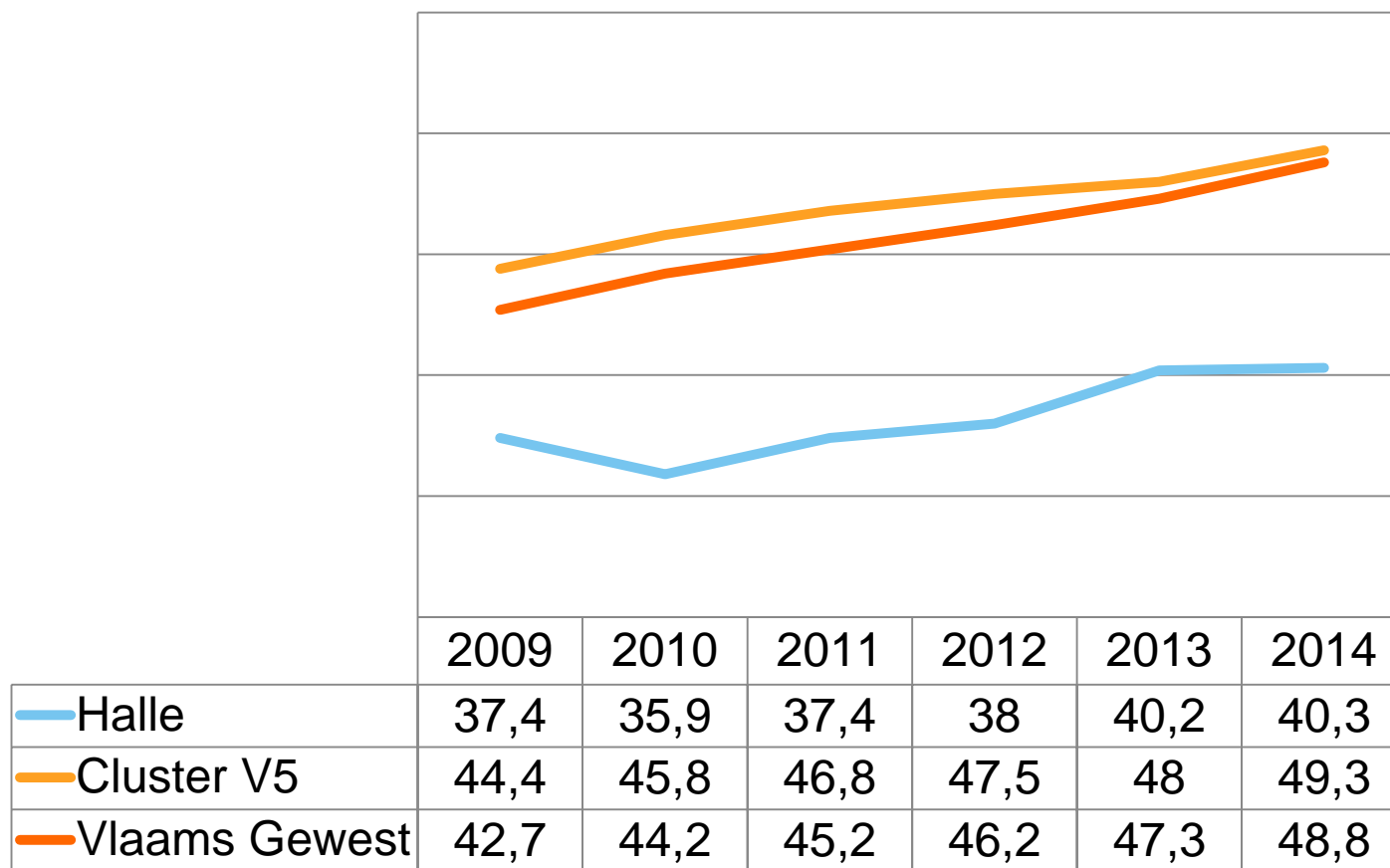
- JAC = Jongeren Advies Centrum – “jongerenafdeling” (CAW)
 - Aantal aanmeldingen?
 - 2014: 131
 - 2015: 173
 - → 89 aanmeldingen -25j
 - → 58 aanmeldingen van Hallenaren -25 jaar.
 - Welke onderwerpen? Vooral rond geestelijk welzijn (stemmingswisselingen, stress en draagkracht, zelfbeleving en identiteitsproblemen) , gezinssystemen in moeilijkheden en sociale netwerken
 - Leeftijden (12-25j)?
 - 2015:
 - 5 jongeren 0-11j
 - 28 jongeren 12-17j
 - 56 jongeren 18-25j

WELZIJN

KINDEROPVANG

Kinderopvang

% opvangplaatsen tegenover de doelgroep 0 – 2,5 jaar



Kinderopvang

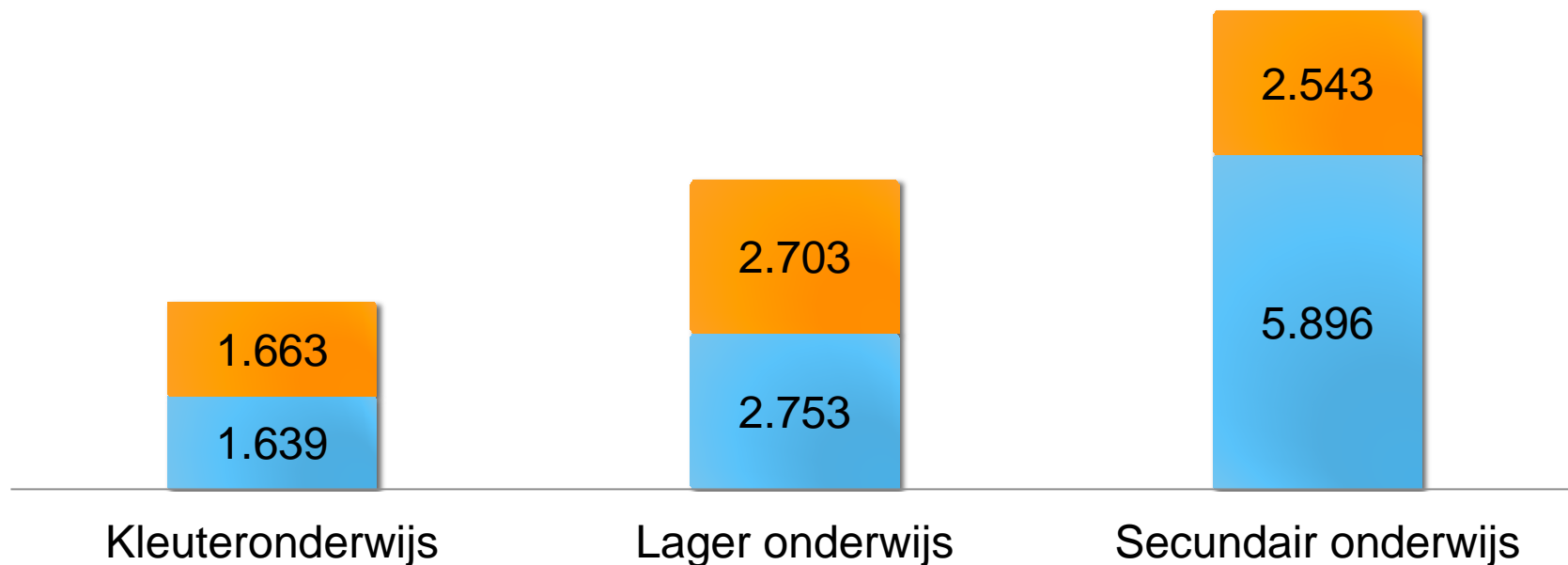
- Halle staat op de 12^e plaats in het overzicht van steden en gemeentes waar de hoogste nood is aan nieuwe plaatsen kinderopvang in Vlaanderen.
- Capaciteit: 447 plaatsen – Potentiële vraag: 1088 kinderen → Potentiële nood: 641 plaatsen
- Werkzaamheidsgraad in Halle is hoog (68,7% in Halle t.o.v 66,6% in Vlaams-Brabant, 66,3% in Vlaanderen, 61,3% in België) → nood aan kinderopvang is groter in Halle!
- Extra middelen voor capaciteitsuitbreiding basisonderwijs → niet voor kinderopvang, ondanks stijgende bevolking!
- Wachtlijst Stedelijke Kinderdagverblijf 't Pagadderke? Ongeveer 100 personen – baby's zijn gemiddeld 7 à 8 maanden als ze kunnen beginnen...

ONDERWIJS

Leerlingenaantal

2016 → 10288 leerlingen die schoollopen in Halle!

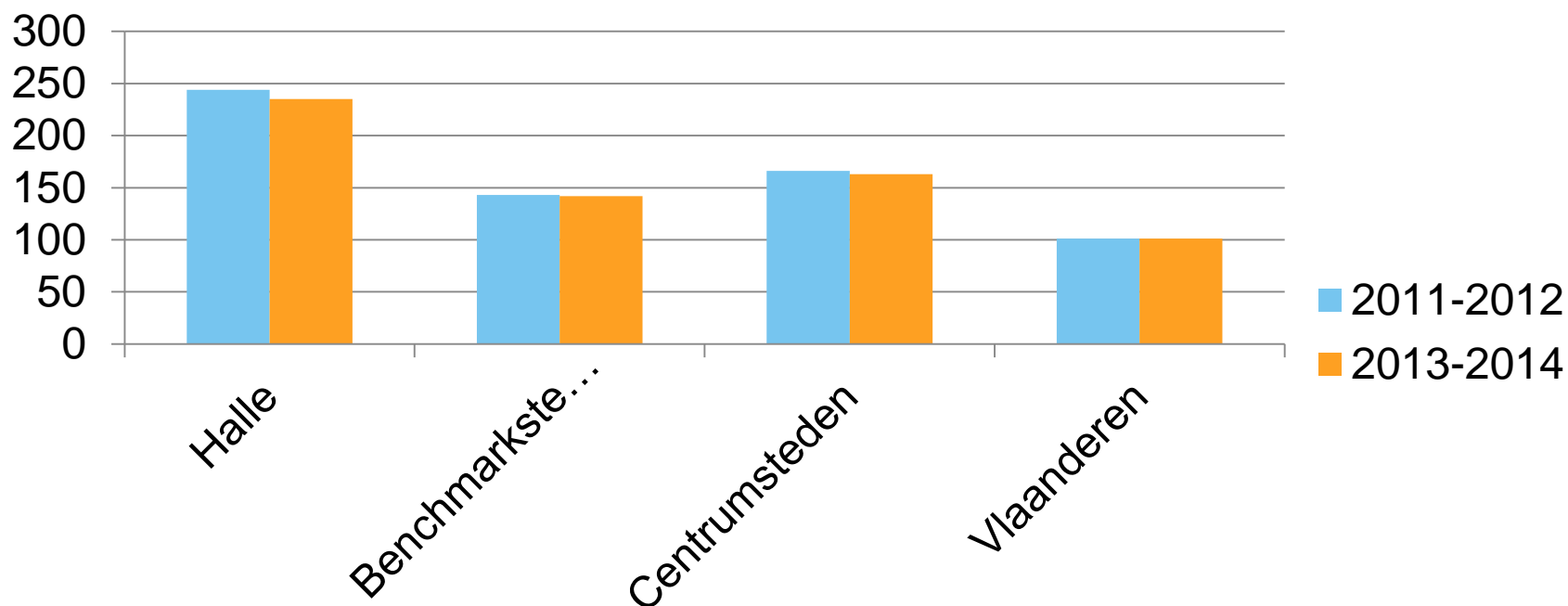
■ Aantal leerlingen ■ Aantal kinderen in leeftijdscategorie



Secundair onderwijs: 5.896 lln t.o.v. 2.543 Halse kinderen in die leeftijdscategorie

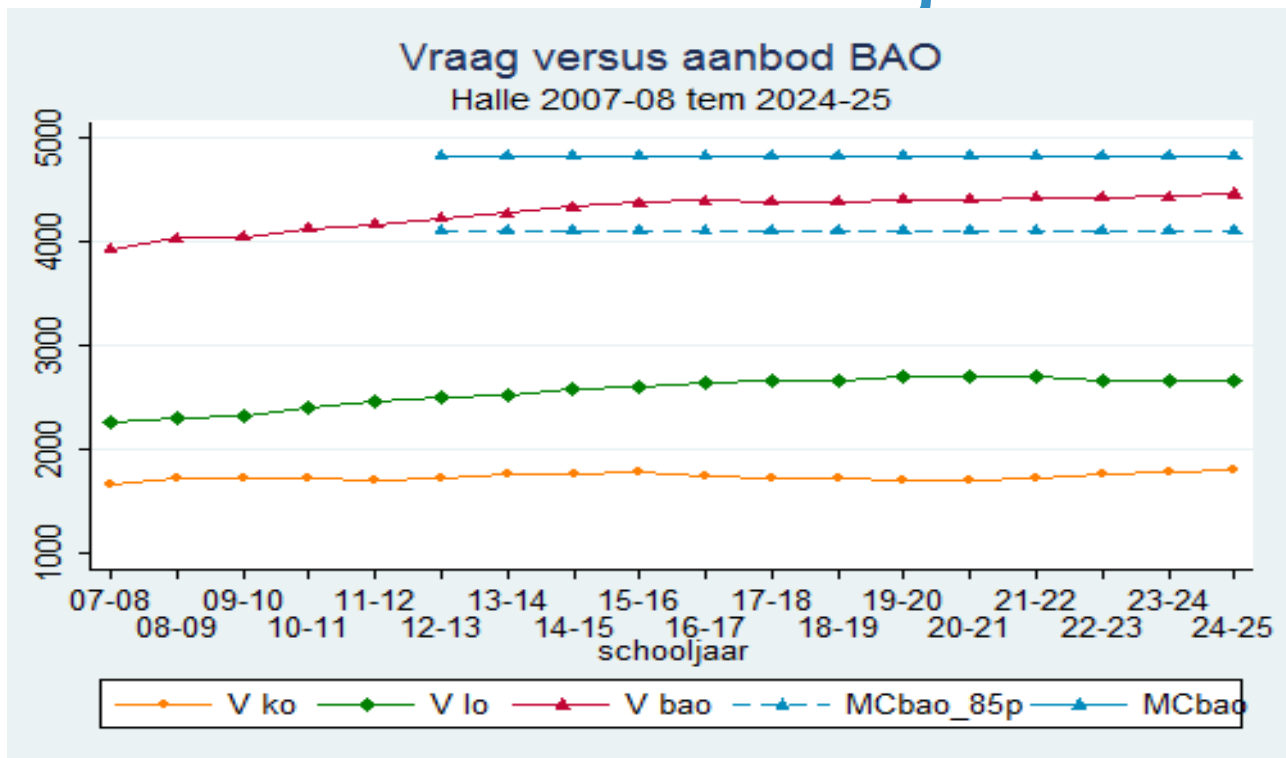
Aantrekkingskracht secundair onderwijs

Verhouding (in %) van de jongeren die zijn ingeschreven in een school voor voltijds secundair onderwijs in de stad, tegenover alle jongeren die in de stad wonen en ingeschreven zijn in het voltijds secundair onderwijs (binnen of buiten de stad).



Per 100 jongeren in Halle tussen 12 en 18j zijn er 235 die zich inschrijven in het secundair onderwijs in Halle.

Capaciteit basisonderwijs



gemeente/ gebied	gebiedscode	schooljaar 2020-21: verwachte vraag versus aanbod				
		verwachte Vraag	verwachte Max cap	85%Max cap	Marge tov MC	Marge tov 85%MC
		A	B	C	B-A	C-A
Halle	23027	4.408	4.822	4.098	414	-310

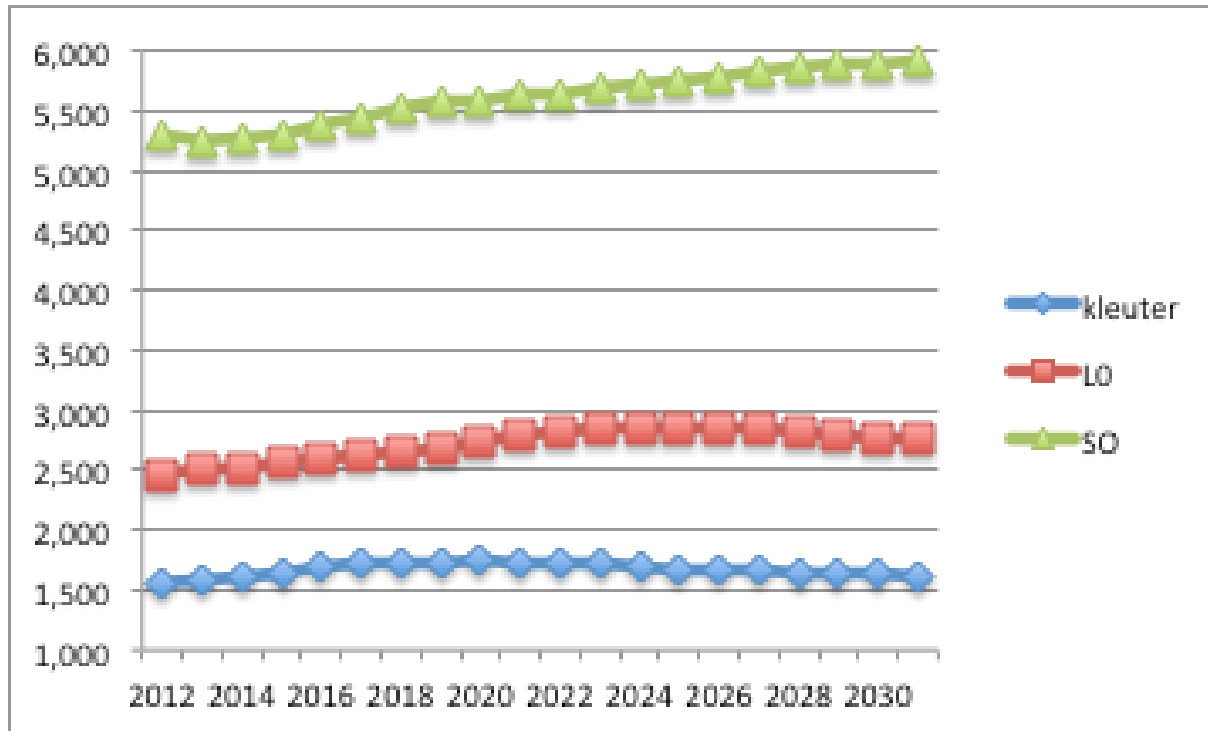
Capaciteit basisonderwijs

- Laatste jaren extra middelen gekregen van de Vlaamse Overheid
 - KLEUTERONDERWIJS
 - 200 nieuwe plaatsen: GO De Leerboom
 - 72 nieuwe plaatsen: HHC De Buiteling
 - 20 nieuwe plaatsen: De Winde
 - LAGER ONDERWIJS
 - 200 nieuwe plaatsen: GO De Leerboom
 - 35 nieuwe plaatsen: Sancta Maria Lembeek
 - 30 nieuwe plaatsen: De Winde
 - 144 nieuwe plaatsen HHC Vondel
- Op dit moment geen capaciteitstekort meer in het basisonderwijs.

Instroom – uitstroom basisonderwijs (2015)

- De instroom in Halle is veel groter dan de uitstroom uit Halle: nl. 110 kleuters en 251 lagere schoolkinderen dus in totaal 361 leerlingen. Ter vergelijking: één middelgrote basisschool in Halle is dus gevuld met kinderen die woonachtig zijn buiten Halle.
- De instroom van leerlingen in Halle komt vooral van over de taalgrens, nl. Waals-Brabant en het Waals gewest. Er is ook veel instroom vanuit Beersel, Sint-Pieters-Leeuw en Pepingen. De instroom vanuit het Brussels Gewest is voor het basisonderwijs eerder beperkt.
- De uitstroom van leerlingen uit Halle gaat voornamelijk naar Beersel. Daarna naar Sint-Pieters-Leeuw, het Brussels Gewest, Arrondissement Halle-Vilvoorde ZO en Pepingen.

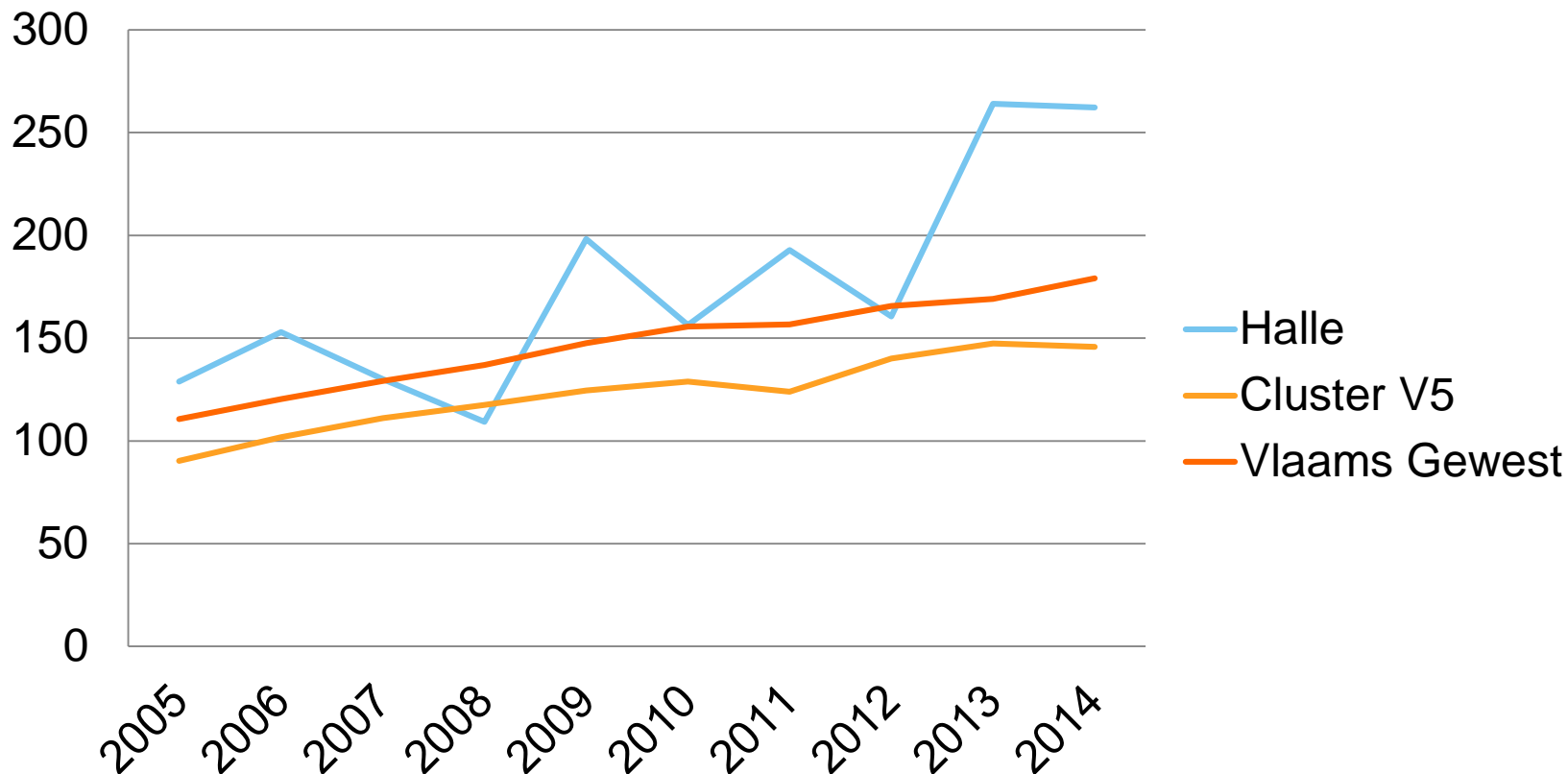
Capaciteit secundair onderwijs



Het aantal leerlingen in het secundair onderwijs stijgt geleidelijk aan verder tot in 2031 zonder enige terugval. In 2031 zullen er ca. 750 plaatsen extra nodig zijn in het secundair onderwijs.

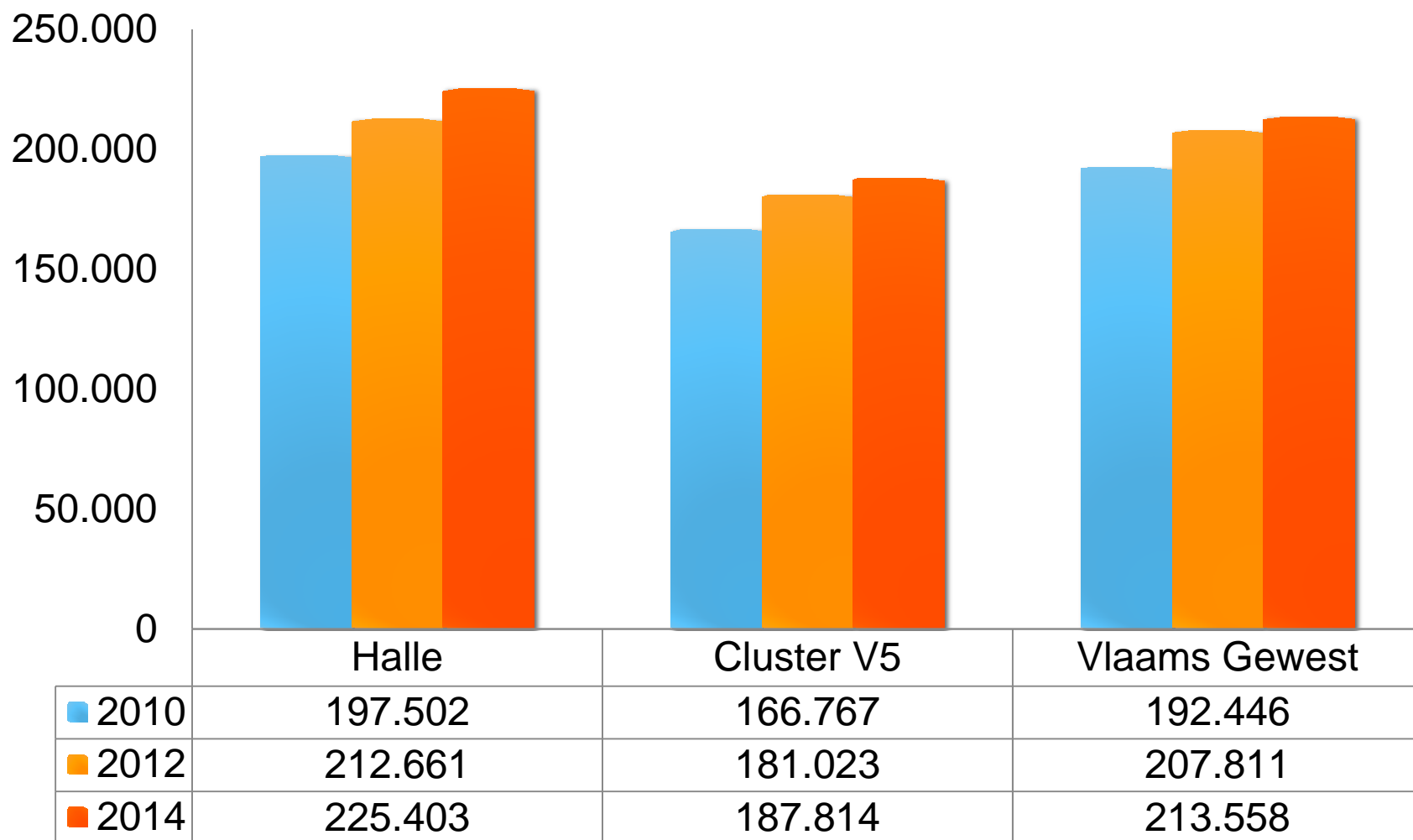
WONEN

Gemiddelde verkoopprijzen bouwgrond (per m² in €)



Halle 2005 = 128,9 euro per m² → 2014 = 262,3 euro per m²

Woningprijzen



Woningdichtheid

- groeiende bevolking en hoge woningprijzen → ook toename van de bebouwde oppervlakte.
- Binnen bebouwde oppervlakte neemt woonfunctie in Halle steeds meer ruimte in, vooral ten opzichte van de recreatieve en welzijnsfunctie.
- Positief: hoge woningdichtheid bij nieuwbouw. → Per hectare nieuwe perceelsoppervlakte woongebied worden in Halle 25 woningen gezet. Dit is beduidend meer dan het Vlaams gemiddelde

Het aantal nieuwbouwwoningen per hectare nieuwe perceelsoppervlakte woongebied

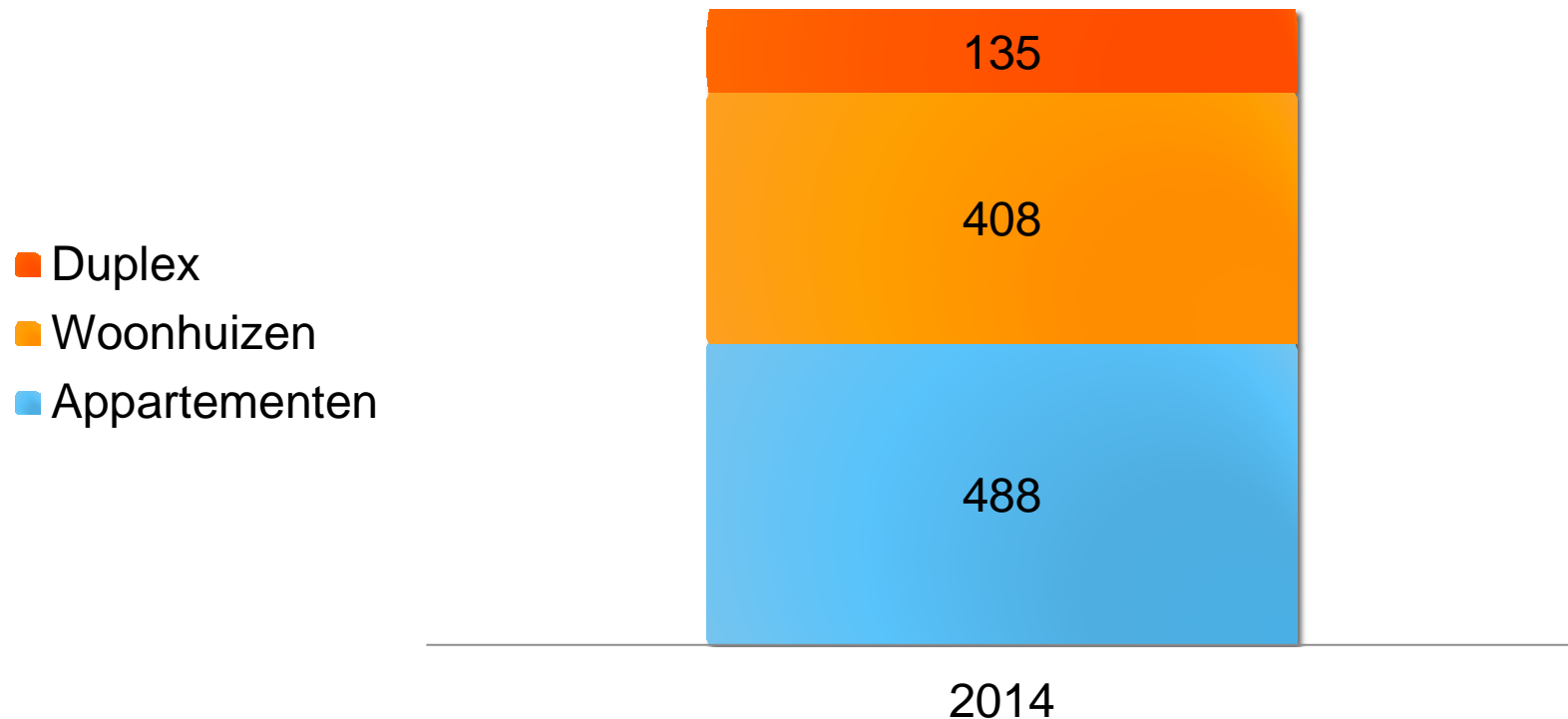
	2008-2010	2011-2013
Halle	36	25
Benchmarksteden	13	13
Centrumsteden	40	40
Vlaanderen	11	12

Nieuwbouwprojecten in Halle

Naam	Locatie	Aantal woonentiteiten	Timing realisatie
Nederhem	Tussen spoorweg, kanaal en Porseleinstraat	395	Eerste fase in uitvoering – Tweede fase in opstartfase - tussen nu en 10 jaar
Suzy	Derooverlaan	104	In uitvoering
Geyntsbos	Geyntsbos	24	In uitvoering
Rivierenhof	Roggemanskaai	64 34	- Uitgevoerd - uitgevoerd
Arkenvest	Parklaan – Zenne - Vondel	60	Tussen 2 jaar
Gouden Toren	Bergensesteenweg (naast vroegere collishop)	31	Gerealiseerd
Verhaerents	Bergensesteenweg (vroegere collishop)	90 (Voorzijde) 100 (Achterzijde)	Gerealiseerd voorzijde – in uitvoering achterzijde
Schoolgatweg	Aan Start 65	80	In uitvoering
Dynastiewijk		30	In uitvoering
Pacha	Aan koninklijk atheneum	42	Uitgevoerd
Cité KTA	Aan de sporthal	50 *	?
Abbeelenveld		61	In uitvoering
Vanbeverenstraat	Oude Site Iverlek	44	In uitvoering
Verskillende kleine verkavelingen	Groot Halle	50	Tussen nu en 3 jaar
TOTAAL		1259	

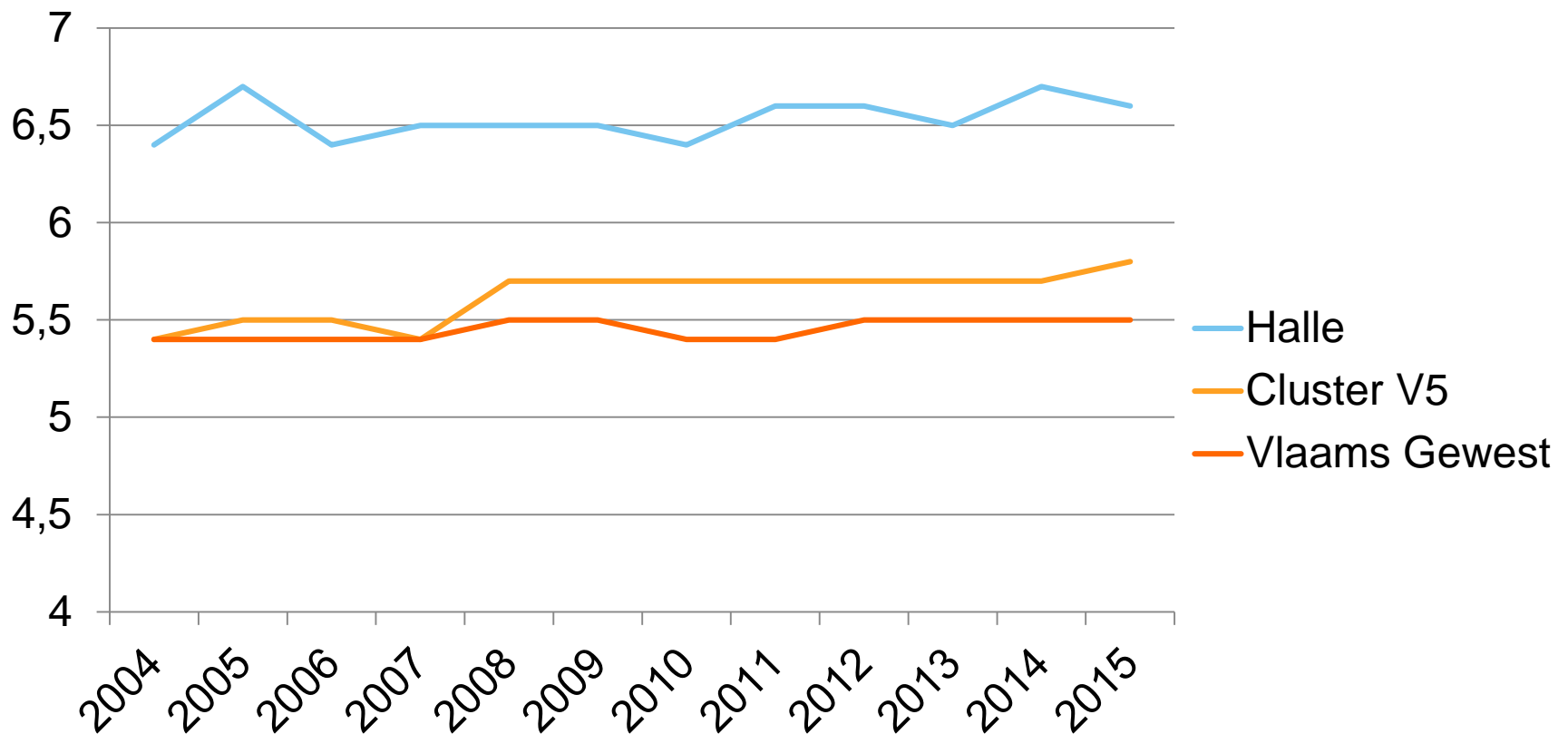
Sociale huisvesting

Sociale verhuring in Halle



Gegevens Woonpunt Zennevallei 2016 : 1106 sociale woningen in Halle (koop en huur, eengezinswoningen + appartementen) + nog 71 sociale woningen in aanbouw + nog wooneenheden gepland.

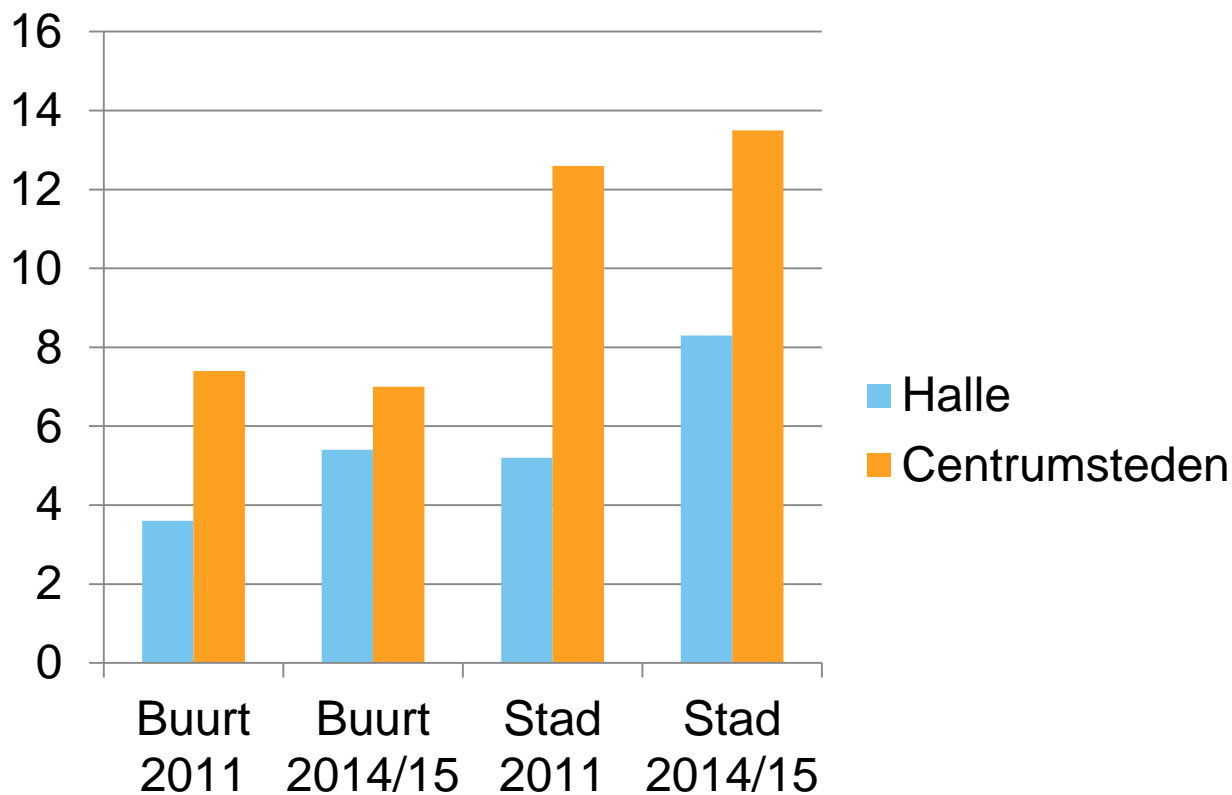
Aantal sociale woningen t.o.v. aantal private huishoudens, per 100 huishoudens



VEILIGHEID en CRIMINALITEIT

Algemeen onveiligheidsgevoel

(% inwoners dat zich onveilig voelt in de buurt of stad)



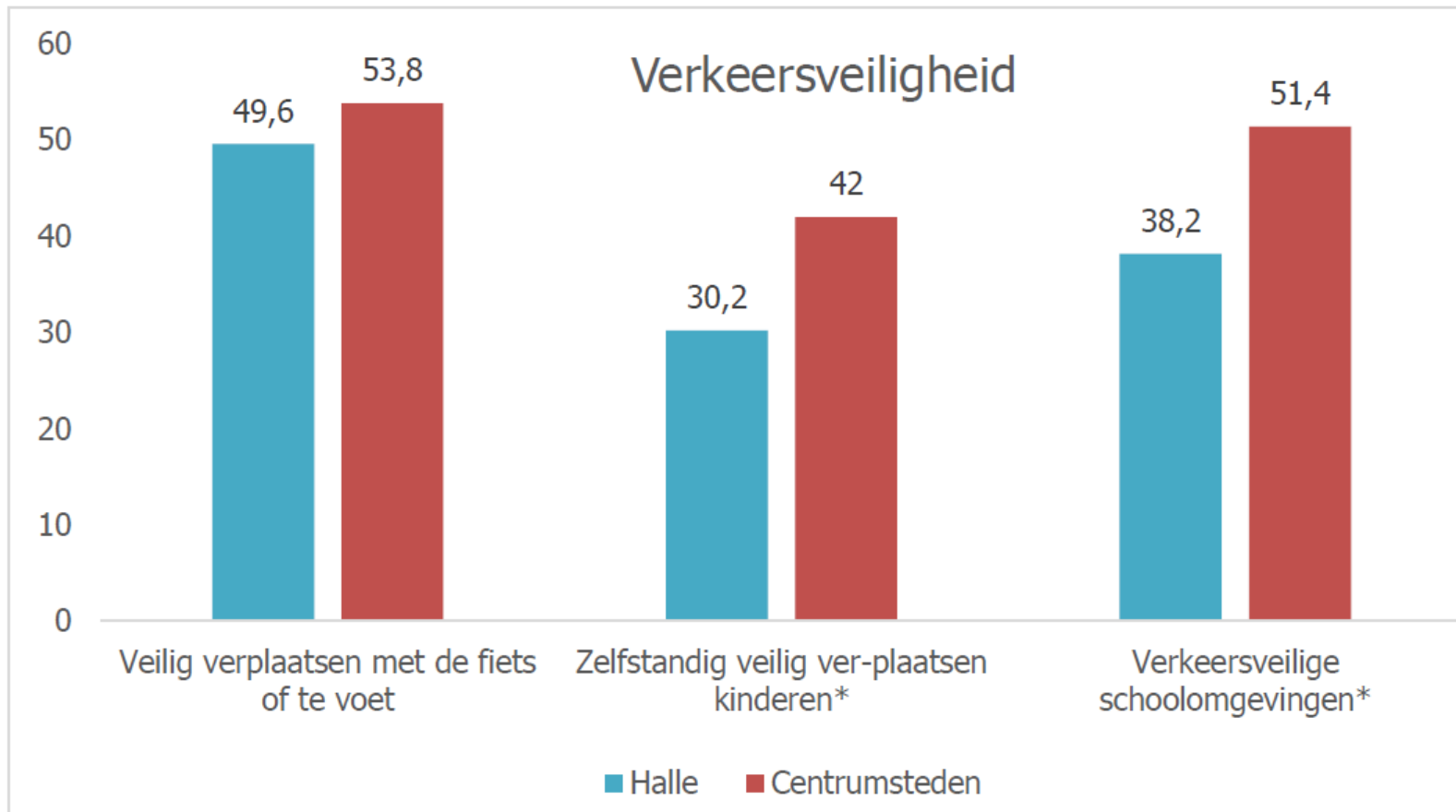
GAS

- Het GAS-reglement laat toe om jongeren te sanctioneren die minderjarig zijn. Jongeren tussen 16 en 18 jaar vallen onder de bestaande GAS-wet. De gemeenteraad kan beslissen om deze leeftijd te verlagen naar 14 jaar, maar daarvoor moet eerst een voorgeschreven procedure gevolgd worden. In dat geval is de gemeenteraad verplicht om op algemene wijze, via alle communicatiemiddelen, de minderjarige, ouder dan 14 jaar, en hun ouders te informeren over de strafbare inbreuken en hun sancties. Ook zal het advies van de gemeentelijke jeugdraad vooraf gevraagd worden. Een bemiddelingsaanbod is hierbij verplicht en er is ook een procedure voorzien voor ouderlijke betrokkenheid. In de politiezone 'Zennevallei' is momenteel afgesproken om de leeftijd niet te verlagen naar 14 jaar.

MOBILITEIT en VERKEER

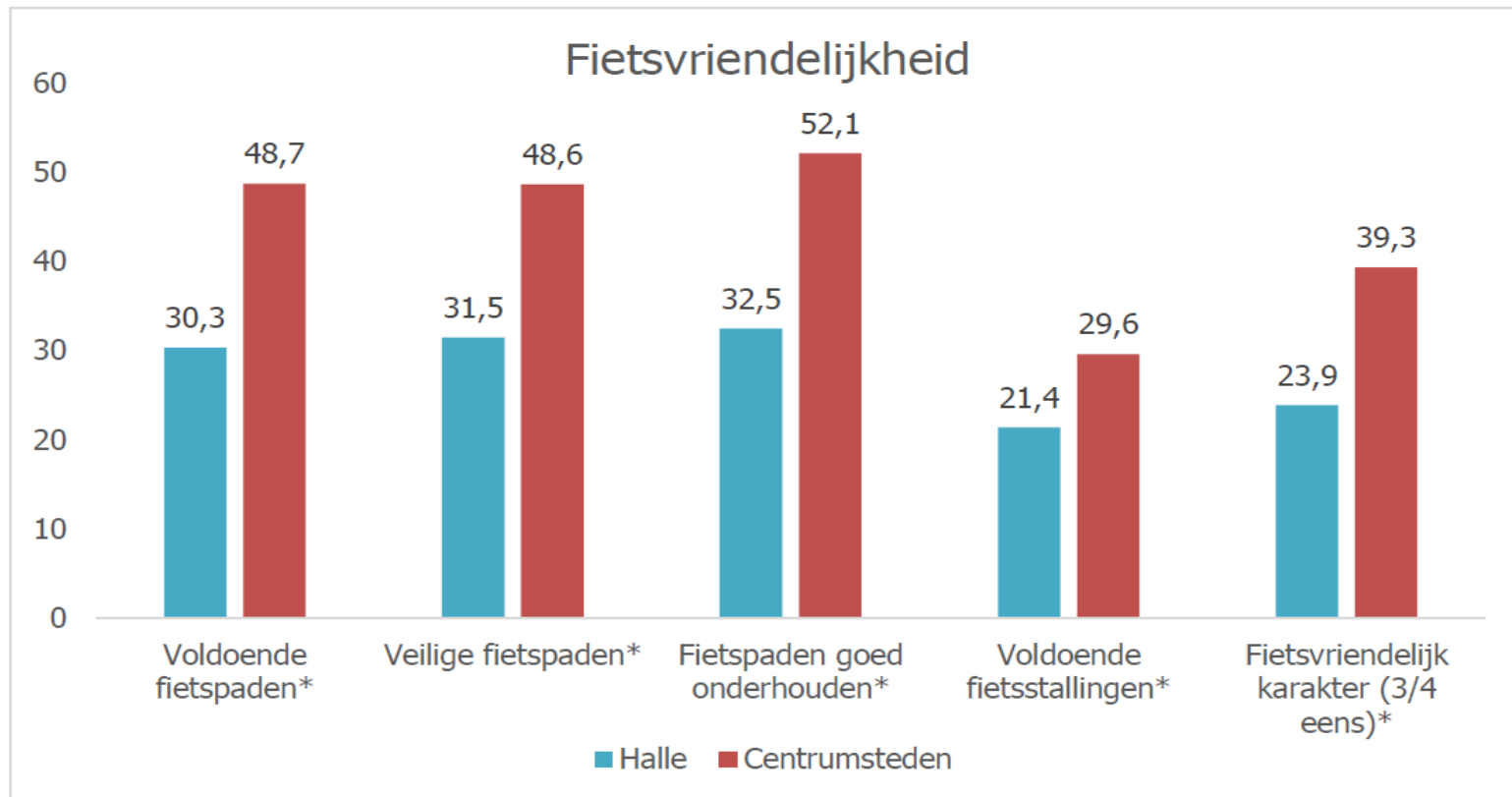
Aandeel (%) inwoners dat tevreden is over de verkeersveiligheid in de stad

Figuur 12 Aandeel (%) inwoners dat tevreden is over de verkeersveiligheid in de stad



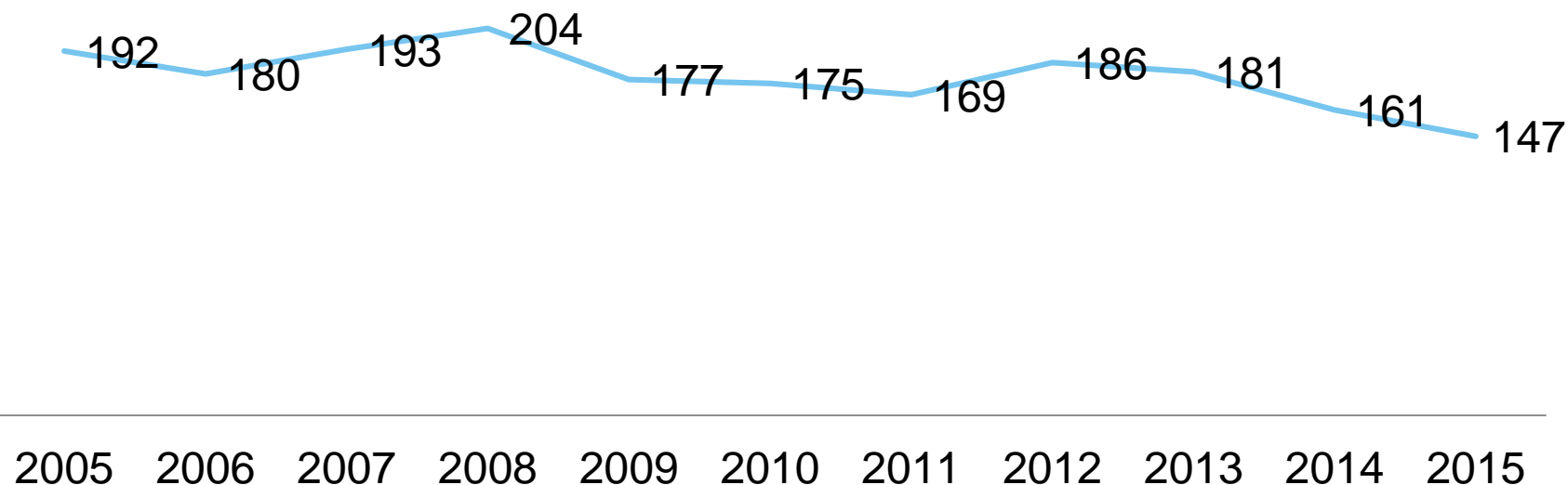
Aandeel (%) inwoners dat tevreden is over het fietsvriendelijk karakter van de buurt

Figuur 13 Aandeel (%) van de inwoners dat tevreden is over het fietsvriendelijk karakter van de buurt



Aantal verkeersongevallen

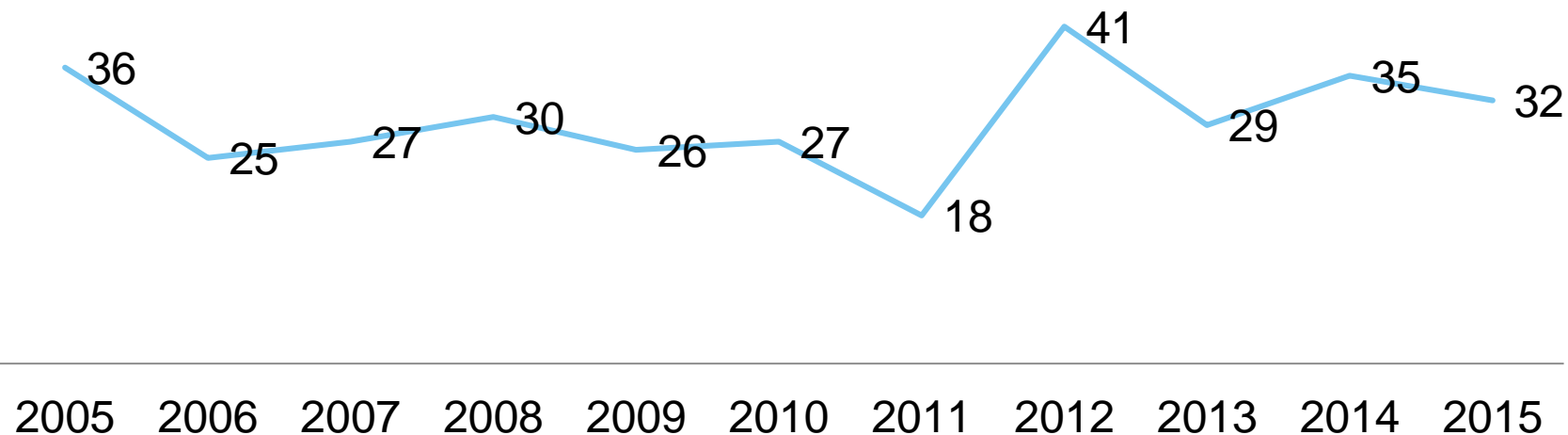
Halle



Evolveert ongeveer gelijk met cluster V5 en Vlaams gewest. Soms wat meer (uitschieters in 2008, 2012 en 2013), soms wat minder (2006, 2011). Gelijkaardige daling op het einde.

Totaal aantal slachtoffers bij fietsers

Halle

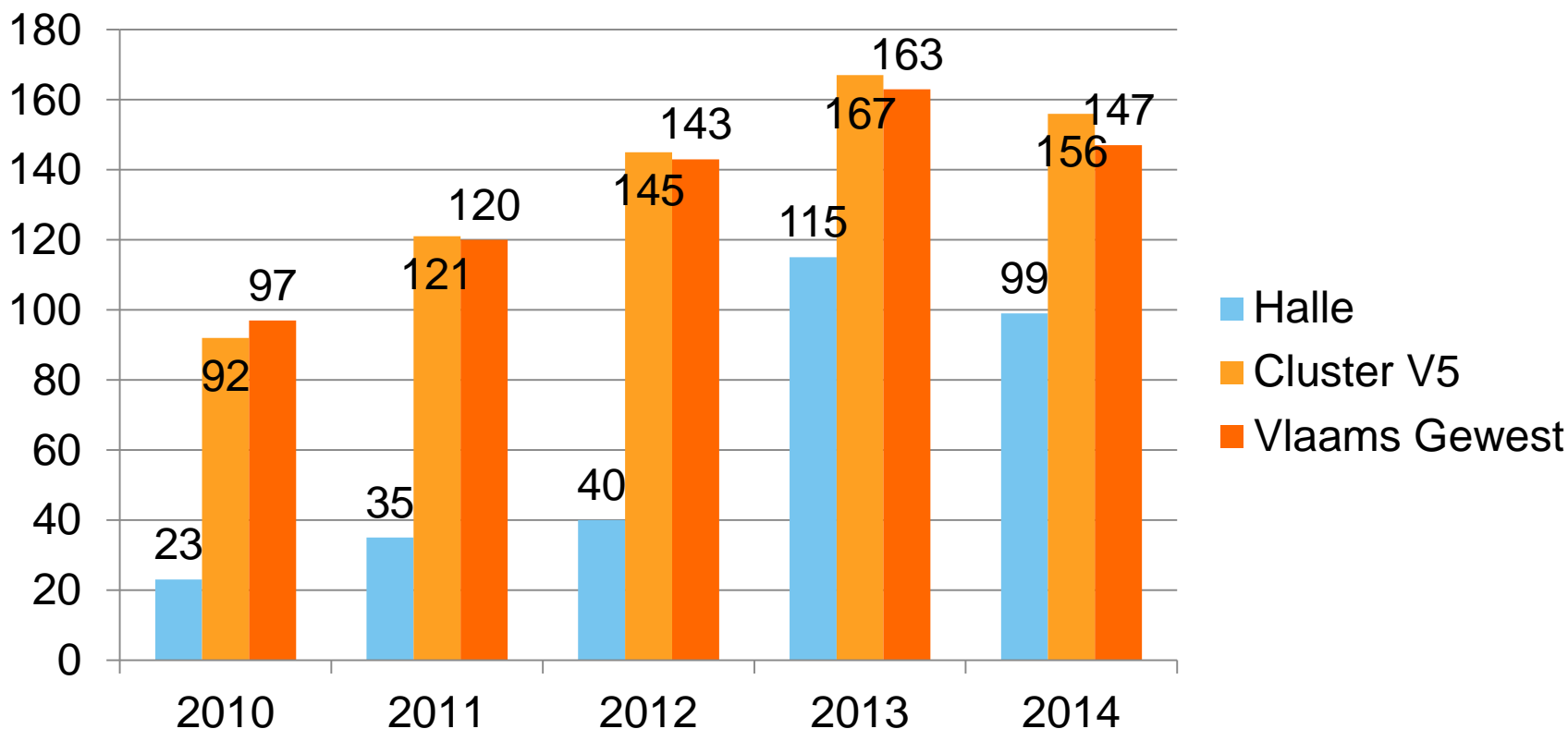


Evolveert gunstiger in Halle dan in Cluster V5 en Vlaams Gewest.
Enkel uitschieter in 2012.

VRIJE TIJD

Vrijetijdsaanbod per 10.000 inwoners

(gegevens UITdatabank)



O.a. Optredens & voorstellingen (muziek, dans, theater, festivals), film, expo, cursussen, lezingen, fuiven, sportactiviteiten, rondleidingen, eten en drinken, fiets- of wandelroute, monument, natuurgebied of park, spel of quiz, kamp of vakantie, ...

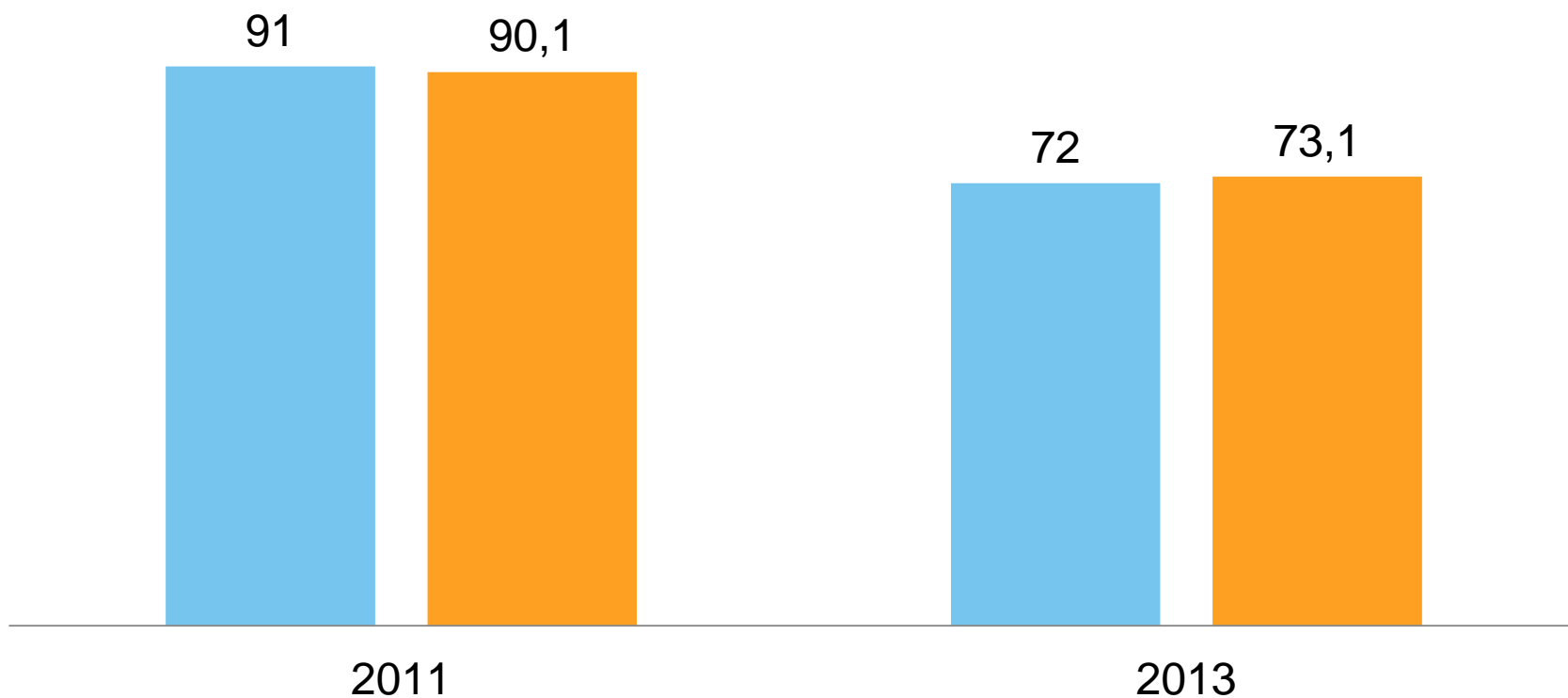
Tevredenheid vrijetijdsactiviteiten

- Met de bevolkingstoename en instroom van jonge gezinnen in de stad groeit wellicht wel de behoefte aan een breder en rijker vrije tijdsaanbod.
- Aandeel van de bevolking dat tevreden is over aanbod aan sport/recreatie en cultuur daalt tov 2011, net zoals in centrumsteden. Wel groot verschil met centrumsteden!
 - Recreatie aanbod 2014/15: Halle 44,1% - Centrumsteden 68,5%
 - Sport aanbod 2014/15 : Halle 62,6% - Centrumsteden 73,8 %
 - Cultureel aanbod 2014/15: Halle 36,7% - Centrumsteden 80,4%
- Aandeel van de bevolking dat tevreden is over aanbod uitgaansgelegenheden, restaurants en winkelveorzieningen daalt in Halle. Blijft ongeveer stabiel in centrumsteden.
 - Horeca aanbod 2014/15: Halle 78,6% - Centrumsteden 86,8%
 - Uitgaansgelegenheden 2014/15: Halle 64,7% - Centrumsteden 76 %
 - Shopping en winkels 2014/15: Halle 72,7 % - Centrumsteden 86,2%

Open jeugdruimte in de wijk

% kinderen tussen 12-18 jaar die binnen 1000m van open jeugdruimte woont.

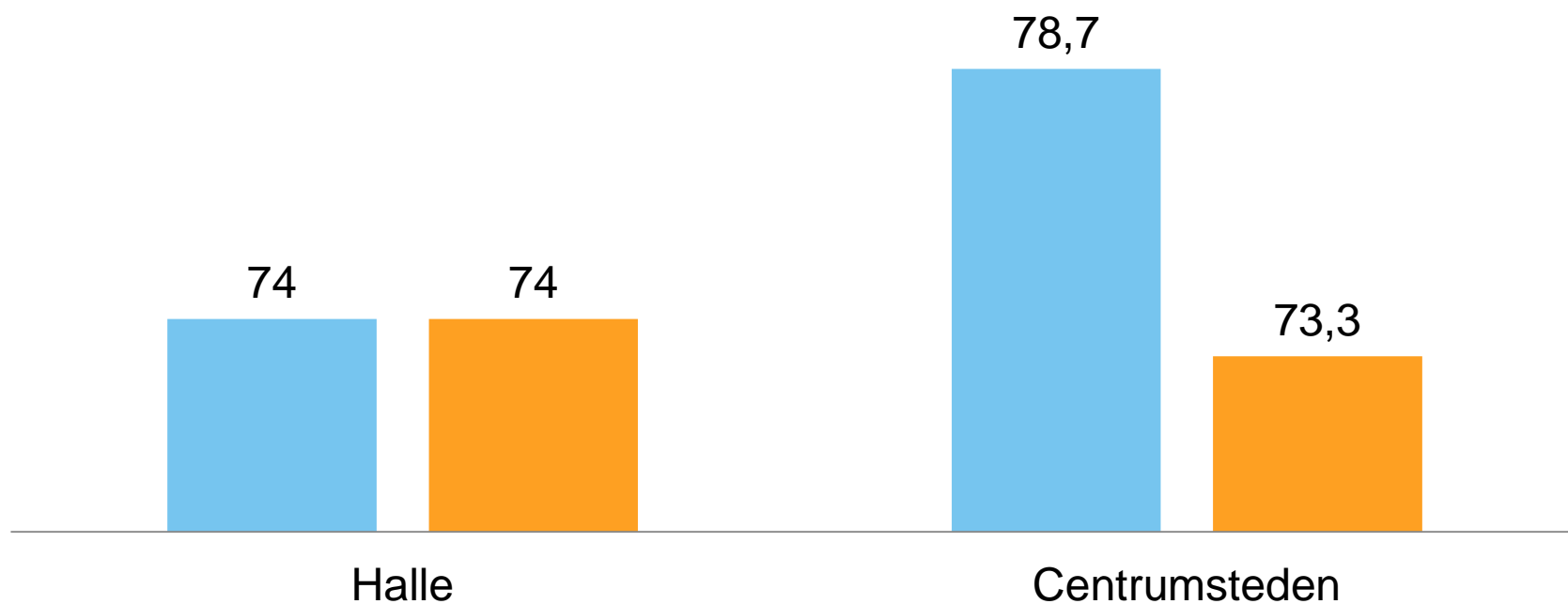
■ Halle ■ Centrumsteden



Overdekte jeugdruimte in de wijk

**% kinderen tussen
12-18 jaar die binnen 1000m van overdekte
jeugdruimte woont**

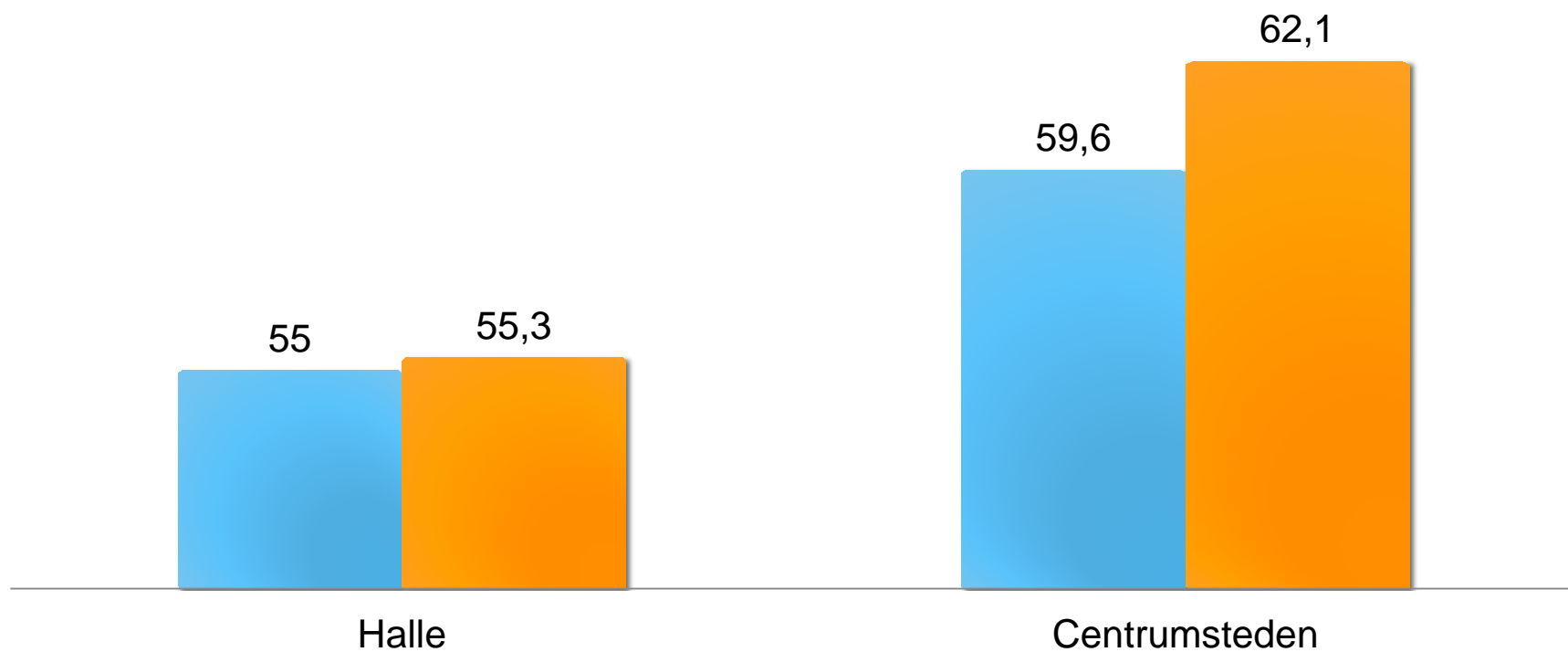
■ 2011 ■ 2013



Speelruimte

% kinderen tot 12 jaar die binnen 400 m van speelruimte woont

■ 2011 ■ 2014



Tevredenheid over

- aanbod aan speelvoorzieningen

- aanbod aan activiteiten voor kinderen -12j en kinderen +12j

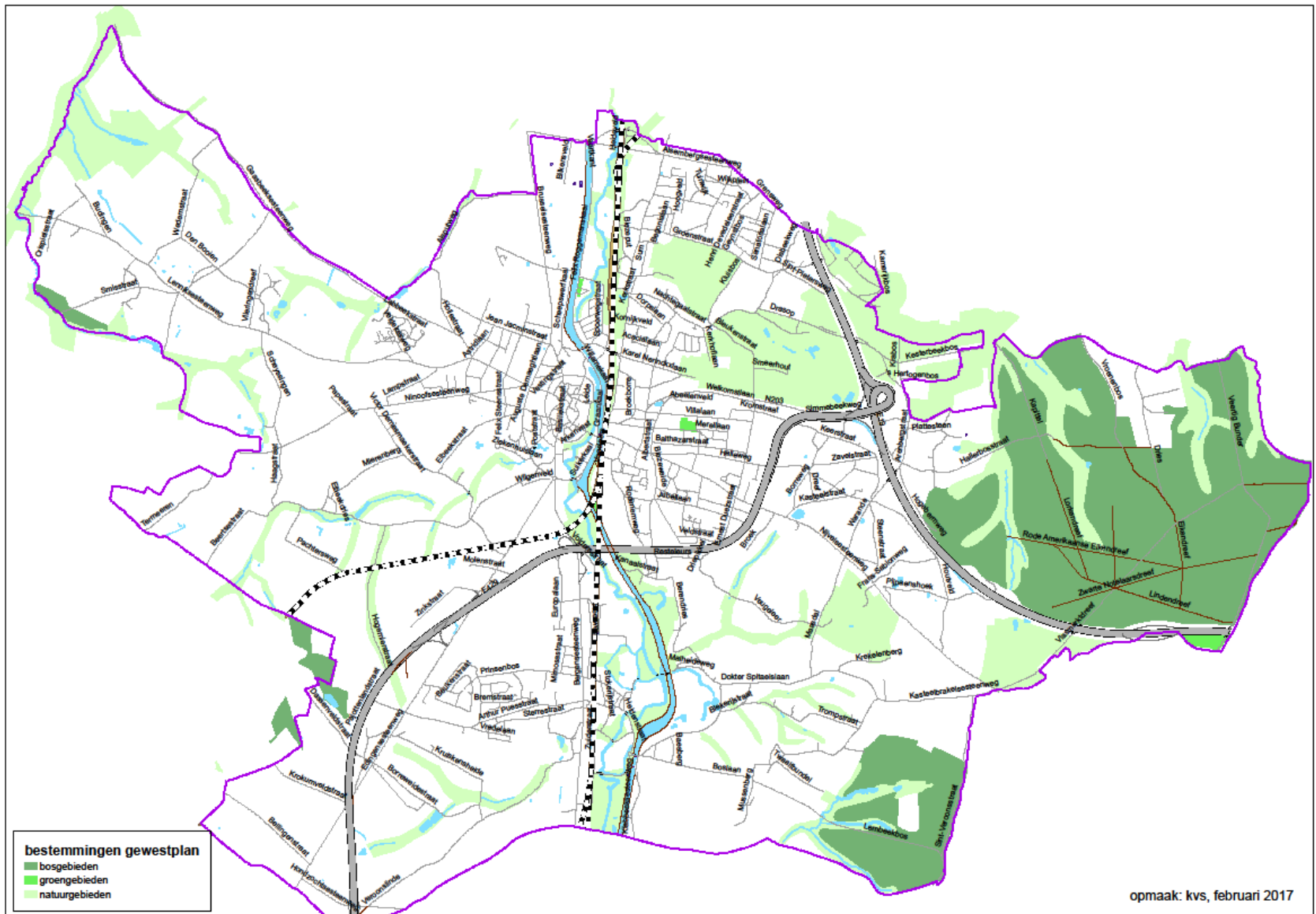
Tabel 4 Aandeel (%) van de inwoners dat vindt dat er voldoende speelvoorzieningen zijn en tevreden is over het aanbod aan activiteiten voor kinderen en jongeren

	Speelvoorzieningen		Geschikte plekken jeugd		Activiteiten tot 12 jaar	Activiteiten vanaf 12 jaar
	2011	2015	2011	2015	2015	2015
Halle	49%	36,6%*	41,6%	33,8%*	24,9%*	19,9%*
Centrumsteden	56,8%	49,9%	46%	45,4%	34,9%	29,7%

- Slechts 35% vindt dat kinderen veilig kunnen spelen in de buurt >< 48% centrumsteden
- Halle scoort 9% lager dan de centrumsteden op het vlak van kindvriendelijkheid in de horeca (60% tov 69%)

MILIEU

Bos-, groen-, natuurgebieden



Tevredenheid over de omgeving

- 85 % van Hallenaren is tevreden over eigen woning
 - 75% is tevreden over eigen buurt
 - 69% is tevreden over eigen stad.
- Dalende trend
- Dezelfde evolutie in centrumsteden, maar tevredenheid over eigen stad is significant langer in Halle.
- Inwoners van Halle zijn met 62,8% ook significant minder fier op hun stad dan inwoners van centrumsteden.
- Terwijl in 2011 nog 70% tevreden was over de uitstraling van de gebouwen in de buurt, is dit in 2015 gedaald tot 60,2%
- Ook de tevredenheid over de uitstraling van straten, pleinen, parken en monumenten is laag in vergelijking met centrumsteden.

9.1. Bereikbaar openbaar buurtgroen

	2011	2013
Halle	31,8%	33,0%
Centrumsteden	67,2%	70,4%

Het aandeel (%) van de inwoners dat woont binnen 400 meter loopafstand van openbaar buurtgroen.

9.6. Groenindruk

	2011	2014/15	BI onder	BI boven
Halle	69,8%	62,3%*	58,1%	66,4%
Centrumsteden	71,5%	70,5%	69,5%	71,5%

Aandeel (%) van de inwoners dat vindt dat er voldoende groen is in de eigen buurt

9.11. Tevredenheid over aanbod aan openbaar groen in de stad

	2011	2014/15	BI onder	BI boven
Halle	58,1*%	47,4*%	43,1%	51,7%
Centrumsteden	73,9%	68,7%	67,7%	69,7%

Aandeel (%) van de inwoners dat tevreden is over het aanbod aan groen in de stad.

STADSPLANNING en STADSBREED BELEID

Inspraakinitiatieven

- Ad hoc: bij aanleg of renovatie speeltuinen → werkt goed, maar is beperkt
- Weinig contact met scholen
- Jeugdraad geeft verplichte adviezen, amper adviezen op eigen initiatief
- Jeugdraad is wel nuttig als jeugdwerkraad waar jeugdverenigingen elkaar ontmoeten, info uitwisselen,...
- Nu ook een aantal jongeren betrokken bvb bij landschapspark Halle...

10.5. Consultatie van bewoners door het stadsbestuur

	2011	2014/15	BI onder	BI boven
Halle	25,2	24,3*	20,4	28,2
Centrumsteden	31,8	29,2	28,3	30,2

Stellingen	2011	2014 /15	BI onder	BI boven	Centrumsteden
Het stadsbestuur doet voldoende inspanningen om de wensen van de bevolking te kennen	31	32,9	28,7	37,1	38
Het stadsbestuur doet voldoende inspanningen om bewoners bij veranderingen te betrekken	28	31,3	27,1	35,6	39

10.6. Spreiding van informatie over en door de stad

	2011	2014/15	BI onder	BI boven
Halle	52,6	49,2*	45,1	53,9
Centrumsteden	56,5	54,8	53,7	55,8

Aandeel (%) van de inwoners dat zich voldoende geïnformeerd voelt over de activiteiten, de dienstverlening, de initiatieven en de beslissingen in en door de stad

Stellingen	2011	2014 /15	BI onder	BI boven	Centrumsteden
Over de activiteiten in de stad (bv. inzake cultuur, openbare werken, etc.)	81	80,2	76,7	83,8	76
Over de voorzieningen in de stad (bvb. inzake zorg, opvang, onderwijs, etc.)	62	63,2	58,9	67,6	64
Over nieuwe ingrepen en plannen in de stad (bvb. inzake nieuwe buurt-inrichting, mobiliteitsplannen,...)	50	55	50,6	59,4	64
Over de beslissingen van het stadsbestuur	31	38,4	34,2	42,7	40

10.8. Bereidheid om mee te praten over de stad

	2011	2014/15	BI onder	BI boven
Halle	35	46,3	42	50,6
Centrumsteden	39,6	47,1	46,1	48,1

Aandeel (%) van de inwoners dat bereid is om mee te praten over wat er gebeurt in de stad



**KINDVRIENDELIJKE
STEDEN & GEMEENTEN**