

---

**8**      **2018\_GR\_00015**      **Aanvullend politiereglement - Sint-Rochus -  
Parkeerregelingen - Aanpassingen - Goedkeuring**

### **Samenstelling:**

#### **Aanwezig:**

de heer Bertrand Demiddeleer, voorzitter; de heer Dirk Pieters, burgemeester; de heer Marc Snoeck; de heer Eddy Buelinckx; de heer Guy Nechelput; mevrouw Peggy Massien; mevrouw Dieuwertje Poté; de heer Christophe Merckx; de heer Johan Servé; de heer Pieter Busselot; de heer Marc Devillé; mevrouw Anne Mattot; de heer Frans Dereymaeker; mevrouw Jacqueline Muyltermans; de heer Hedwig Van Rossem; mevrouw Anja Deridder; de heer Marc Picalausa; de heer Mark Demesmaeker; mevrouw Joke Ots; de heer Marc Sluys; de heer Jo Lories; mevrouw Mennem Dibe; mevrouw Nelly Lanis; de heer Dirk Van Heymbeeck; mevrouw Brigitte Moyson; de heer Rogier Lindemans; de heer Richard Severijns; de heer Dries Devillé; mevrouw Anne-Marie Mestdag; de heer Sven Pletincx; mevrouw Kimberly Michel; mevrouw Sonia Christiaens, stadssecretaris

#### **Verontschuldigd:**

de heer Jean-Jacques Fastenaekels; de heer Wim Demuylder

### **Beschrijving**

#### **Aanleiding en doel**

Er werden een aantal reacties ontvangen op de circulatiemaatregelen in de Sint-Rochuswijk. Zowel positieve, negatieve als gemengde (cfr. Over het algemeen is dit een goed plan, juist de maatregel in mijn straat...). Tijdens een werkgroepbijeenkomst werden deze reacties op de mobiliteitsmaatregelen in Sint-Rochus besproken. Dit heeft geleid tot een aantal concrete voorstellen, ook op vlak van parkeren.

#### **Advies en motivering**

Bewoners van de K. Elisabethlaan en de Mouvauxstraat vragen om de zone bewonersparkeren uit te breiden. De redenering om deze straat niet in de zone bewonersparkeren op te nemen was dat iedereen in de K. Elisabethlaan over eigen garage beschikt of kon beschikken.

De dienst OMM stelt voor om het advies van het mobiliteitsplatform te volgen en de groene zone uit te breiden met de Koningin Elisabethlaan, Mouvauxstraat, Dynastieplein en de Prins Van Luiklaan.

In de Leopoldstraat en de Loriesstraat wordt geklaagd over een verhoogde parkeerdruk. Zij wijzen naar bewoners van de Nijvelsesteenweg. Zij stellen dat er autobezitters uit de Nijvelsesteenweg zijn

die geen bewonerskaart willen kopen en nu in "hun" straat komen parkeren. Zij vragen om ook in hun straat bewonersparkeren in te voeren.

Advies: De prijs van een bewonerskaart is ons inziens niet van die aard dat dit de aanschaf van een bewonerskaart in de weg staat. We stellen voor om in deze straten voorlopig geen maatregelen te nemen. Wij stellen wel voor om bijkomende parkeerplaatsen te voorzien in de Nijvelsesteenweg langs de zijde met de pare huisnummers.

In de Leopoldstraat en in de Loriesstraat worden geen bijkomende maatregelen genomen.

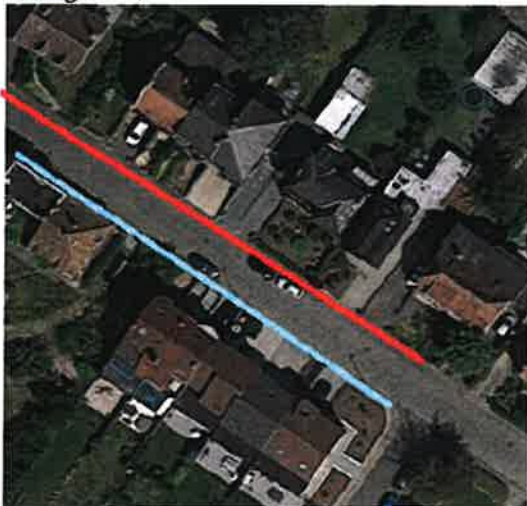
In de Nijvelsesteenweg is het aangewezen om de parkeerstrook uit te breiden, meer bepaald langs de zijde met de pare huisnummers. De huidige strook die begint t.h.v. huisnummer 14 wordt verlengd tot aan huisnummer 68. Ter hoogte van huisnummer 72 en 74 wordt het parkeren toegelaten net zoals t.h.v. huisnummer 82 en 84 en tussen huisnummers 88 en braakliggend terrein rechtover huisnummer 135.

In de Villalaan, gedeelte tussen de Albertstraat en de Lijsterlaan, kan er nu langs één zijde geparkeerd worden. We ontvingen volgende vraag van de bewoners:

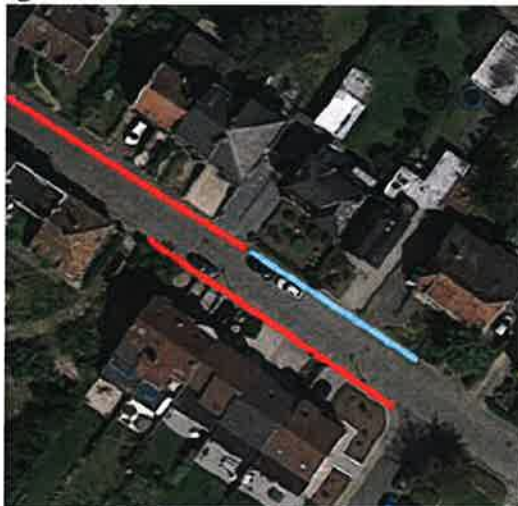
"Wij vragen met aandrang de parkeersituatie te herbekijken. Wij willen met u zeker in dialoog gaan om tot een oplossing te komen. Misschien kan u ter plaatse de situatie komen bekijken? Ons voorstel is om het parkeren opnieuw toe te staan langs beide zijden in de Villalaan vanaf huisnummer 105 en dit aflopend (tot nummer 53 of 77 of 99?)."

Advies: Parkeren langs beide zijden kan niet, gezien de straat te smal is, er blijft immers geen 3 meter over tussen de geparkeerde voertuigen. Tijdens een gesprek met buurtbewoner werd overeengekomen dat aan college gaat voorgesteld worden om parkeren tussen huisnummer 105 en 99 te switchen van kant. Hierdoor komen er een aantal "publieke" parkeerplaatsen vrij. Langs de zijde waar nu geparkeerd wordt zijn er inritten. De overgrote meerderheid van de bewoners in deze omgeving heeft zich schriftelijk akkoord verklaard met deze maatregel.

**huidige situatie**



**gewenste situatie**



Wat betreft de parkeerregeling in de Chopinlaan, de bewoners van deze straat hebben gereageerd op de evaluatie. Hier is bijkomend onderzoek gewenst vooraleer dossier aan gemeenteraad voorgelegd wordt.

### **Juridische gronden**

- De wet betreffende de politie over het wegverkeer.

- Het Koninklijk Besluit van 1 december 1975 houdende algemeen reglement op de politie van het wegverkeer en het gebruik van de openbare weg.
- Het Ministerieel Besluit van 11 oktober 1976 waarbij de minimum afmetingen en de bijzondere plaat-singsvoorwaarden van de verkeerstekens worden bepaald.
- De Gemeentewet.
- Gemeenteraadsbeslissing dd. 27 juni 2017: goedkeuring circulatieplan Sint-Rochus.
- Beslissingen college van burgemeester en schepenen dd. 8 december 2017 en 5 januari 2018.

## Financiële en beleidsinformatie

### Beleidsinformatie

4 - Investeren in leefbaarheid en integrale veiligheid

## Besluit

### Artikel 1

In de Koningin Elisabethlaan, de Prins van Luiklaan en in de Koningin Fabiolaan wordt er kortparkeren ingevoerd onder dezelfde voorwaarde als in de rest van de stationsomgeving, namelijk het plaatsen van een schijf is verplicht op weekdays tussen 9 en 17 uur . De bestuurders mogen 3 uur parkeren. De parkeerduurbepaling geldt niet voor bewoners wiens bewonerskaart zichtbaar in het voertuig ligt.

Deze maatregel zal in de Koningin Elisabethlaan aangeduid worden door het aanbrengen van verkeersborden E9b met beginaanduiding en onderbord met pictogram schijf en tekst "van maandag tot vrijdag van 9 tot 17 uur – uitgezonderd bewoners" waar mag geparkeerd worden en door het aanbrengen van verkeersborden E1 met beginaanduiding op plaatsen waar niet mag geparkeerd worden.

In de Prins Van Luiklaan en de Koningin Fabiolaan willen we het vrij parkeren behouden. Daarom werken we hier met een zonale geldigheid. Om deze maatregel te signaleren worden de verkeersborden E9b met zonale geldigheid, voorzien van een pictogram schijf en van de vermelding van maandag tot vrijdag van 9 tot 17 uur – uitgezonderd bewoners en de desbetreffende eindmarkeringen verwijderd aan het kruispunt van de Prins Van Luiklaan met de Koning Boudewijnlaan en ter hoogte van het kruispunt van de Koningin Fabiolaan met de Koning Boudewijnlaan.

### Artikel 2

De bewoners van de K. Elisabethlaan, Mouvauxstraat, de Prins van Luiklaan en in de Koningin Fabiolalaan komen in aanmerking voor het verkrijgen van een bewonerskaart voor de groene zone. De voorwaarden voor het verkrijgen van een bewonerskaart zijn deze zoals opgesomd in de gemeenteraadsbeslissing van 26 juni 2007, houdende het reglement van intern bestuur met betrekking tot de gemeentelijke parkeerkaart en bewonerskaart.

### Artikel 3

In de Nijvelsesteenweg wordt het parkeren op volgende plaatsen toegelaten: de huidige strook die begint ter hoogte van huisnummer 14 wordt verlengd tot aan huisnummer 68. Ter hoogte van huisnummer 72 en 74 wordt het parkeren toegelaten net zoals ter hoogte van huisnummer 82 en 84 en tussen huisnummers 88 en braakliggend terrein rechtover huisnummer 135. Dit onder dezelfde

voorwaarde als in de rest van de stationsomgeving, namelijk het plaatsen van een schijf is verplicht op weekdays tussen 9 en 17 uur . De bestuurders mogen 3 uur parkeren. De parkeerduurbeperking geldt niet voor bewoners wiens bewonerskaart zichtbaar in het voertuig ligt.

Deze maatregelen zullen gesignaleerd worden door het plaatsen van verkeersborden E9 b met pictogram schijf met vermelding "van maandag tot vrijdag van 9 tot 17 uur" en "uitgezonderd bewoners" op plaatsen waar mag geparkeerd worden en van verkeersborden E1 met begin- of eindaanduiding op de plaatsen waar niet mag geparkeerd worden.

#### **Artikel 4**

In de Villalaan wordt het parkeren verboden tussen het huis met huisnummer 96 en het kruispunt met de Lijsterlaan. Het parkeren wordt toegelaten tussen het huis met huisnummer 105 tot het huis met nummer 99.

Deze maatregel zal aangeduid worden door het aanbrengen van verkeersborden E9b met beginaanduiding en onderbord met pictogram schijf en tekst "van maandag tot vrijdag van 9 tot 17 uur – uitgezonderd bewoners" waar mag geparkeerd worden en door het aanbrengen van verkeersborden E1 met beginaanduiding op plaatsen waar niet mag geparkeerd worden.

#### **Bijlagen**

1. Beslissing college van burgemeester en schepenen dd. 5 januari 2018.pdf
2. Besluit gemeenteraad dd. 27 juni 2017 - circulatieplan Sint-Rochus.pdf
3. Beslissing college van burgemeester en schepenen dd. 8 december 2017..pdf

#### **Gekoppelde besluiten**

- 2017\_GR\_00164 - Sint-Rochus - Mobiliteitsmaatregelen - Aanvullend politiereglement - Goedkeuring
- 2017\_CBS\_01819 - Tijdelijk aanvullend politiereglement - circulatieplan Sint-Rochus - evaluatie - aanpassingen - Goedkeuring

Aldus beslist in bovenvermelde zitting,  
Namens de Gemeenteraad

1500 Halle, 23 januari 2018

De secretaris van de gemeenteraad



mevrouw Sofia Christiaens, stadssecretaris

De voorzitter van de gemeenteraad



de heer Bertrand Demiddeleer